

AUTOMNE
HIVER
2022

Les Moutiers EN RETZ

La mer à la campagne



Le. LE SALON
latitude COIFFURE

Le spécialiste des mèches, balayages et couleurs

NOUVEAU COLORATION 100% VÉGÉTALE!

**LES MOUTIERS 02 40 64 66 96 • LA BERNERIE 02 40 82 71 03
PORNIC 02 40 82 01 21 • LE CLION SUR MER 02 40 64 61 31**

Votre opticien
depuis plus de 9 ans...

Opti'créateur
lunettes de vue & solaires

6 rue du Maréchal Foch - 44760 La Bernerie en Retz
Tel : 02 40 82 70 88 - www.opticreateur.com

Ets Yvan Avril
Ostréiculteur - Expéditeur

Le Port du Collet
44760 Les Moutiers en Retz
Tél. 02 40 21 44 21
Email : avril.huitres@orange.fr

Vente d'huîtres et de moules

Vente Huîtres 24h/24

Septembre à Juin ← en magasin → **Juillet et Août**
Lundi au vendredi 9h à 12h et de 13h30 à 17h30
Lundi au dimanche de 10h à 12h et de 16h à 19h
Samedi et dimanche 9h30 à 12h

TAXIS MORLET
PORNIC LA BERNERIE LES MOUTIERS

02 51 18 82 44
Course du jour / Réservation / Administratif
Plus d'infos : www.taximorlet.fr

Bureaux : 41 rue du G^{al} de Gaulle - 44210 PORNIC
Autorisation de stationnement N°1 et 2 sur les Moutiers en Retz

- Conventionné organisme d'assurance maladie
- 6 taxis
- Minibus 7 passagers
- Gare et aéroport
- Hopitaux

Centre Hippique de la Mer

Brigitte GUILLOU

38 route du Collet - 44760 Les Moutiers en Retz
Tél. 02 40 64 64 51 - Port. 06 80 84 27 12

Equitation • Chevaux et poneys • Stages • Cours • Promenades et randonnées

centrehippiquedelamer@orange.fr
www.centrehippiquedelamer.ffe.com

Vente à la ferme

- Légumes - œufs (Produits de la ferme)
- Produits locaux, régionaux, **BIO**
- Mini-Ferme Boissons fraîches 7j/7

Le Moulin de Bellevue
Tél. 06 75 42 17 78
Lieu-dit Le Moulin de Bellevue
LES MOUTIERS EN RETZ
Siret : 80309292300017

LA Fab'RIC
Restaurant - Bar - Lounge

02 40 64 26 53 • 07 87 54 89 39
lafabric44760@orange.fr

Route Verte / Domaine du Collet / 44760 LES MOUTIERS EN RETZ



© Loïc Boulin



Chères Monastériennes, Chers Monastériens,

Après une longue période marquée par l'adaptation nécessaire à une situation sanitaire exceptionnelle qui mérite encore toute notre vigilance, la période hivernale commence sous le signe des économies.

C'est le cas pour de nombreuses familles, touchées par l'augmentation des prix de l'énergie, des matériaux, de nombreux produits d'importance vitale mais aussi des services.

Il en va de même pour nos collectivités et plus particulièrement les petites communes. Les plans pluriannuels d'investissements indispensables pour dessiner l'avenir se heurtent aux incertitudes sur les dotations à venir alors que des dépenses incompressibles pour répondre au mieux à vos attentes, se doivent d'être maintenues. Notre commune bénéficiant d'une petite marge de capacité d'autofinancement, nous maintiendrons donc les principales orientations déjà actées et construirons notre budget primitif 2023 en recourant à un niveau d'emprunt raisonnable.

Des économies seront parallèlement recherchées et nous sommes malheureusement contraints de procéder à quelques augmentations de tarifs. Parallèlement notre politique d'accompagnement personnalisé des familles en difficulté fera l'objet de la plus grande des attentions en lien avec les services sociaux et les associations. Plus que jamais l'attention portée à ceux qui nous entourent s'impose. Nous espérons qu'au sein de chaque quartier se renforcent les solidarités. N'hésitez pas à venir vers l'accueil de la mairie et élus pour faire part de vos attentes et besoins. Nous ne pourrons pas tout résoudre mais au moins tenter de mieux dessiner les actions d'intérêt général en ces périodes rapidement évolutives.

Parmi les travaux très attendus, le chemin piétonnier reliant les Sables au carrefour de Prigny a été tracé, sécurisant le trajet notamment

des enfants. Un positionnement adapté d'une aubette à ce niveau est acté en raison d'un nombre important d'enfants et de la dangerosité des traversées pour rejoindre les transports scolaires. Il en sera de même en bas de la rue de la source. Les écluses placées route de la Bernerie ont eu un léger effet de ralentissement pendant la saison et nous espérons pouvoir tirer profit de cette expérimentation pour dessiner le meilleur dispositif dans les années à venir. Comme annoncé, le policier municipal mutualisé avec Villeneuve a été recruté et commence à œuvrer sur le territoire. Et bien sûr l'élaboration du Plan Local d'Urbanisme se poursuit intégrant la maîtrise indispensable des nouvelles constructions, l'accession facilitée à la propriété des jeunes, l'adaptation des logements à toutes les générations. Tout cela en préservant une intégration aussi harmonieuse que possible dans cet environnement privilégié, très apprécié, mais exposé aux risques de submersions, qui caractérise notre commune. Dans ce contexte, la préservation des espaces naturels sensibles, des zones boisées, de l'agriculture, constitue des orientations incontournables comme l'est aussi la mise en valeur de notre patrimoine bâti.

De grands défis pour une commune riche de son histoire et portée par toutes les générations qui apprécient aujourd'hui d'y vivre et d'en projeter un bel avenir.

N'oubliez pas de réjouir vos papilles avec les produits de la « Boîte aux fromages », votre nouveau commerce de la place de l'église Madame, des fromages à déguster sur les bons pains des Moutiers en Retz mis en valeur dans ce bulletin.

Je vous souhaite de très belles fêtes de fin d'année.

Pascale Briand, Maire

Revue municipale N° 146
ISSN 1269-5882
Dépôt légal : novembre 2022
Tirage : 1700 exemplaires
Directrice de la publication :
Pascale Briand
Rédaction :
commission Information
Réalisation :
Editions Offset 5, Rezé
Image de couverture :
photographie de Loïc Boulin.
Crédit photos :
mairie des Moutiers en Retz
www.mairie-lesmoutiersenretz.fr





15 mai 2022

Fête du Vélo-Atelier des draisiennes



19 juin 2022

Les trompettes de Fallope



14 juin 2022 Journée olympique avec les enfants de l'école



25 juin 2022

Fête de l'école



1er juillet 2022

Ouverture de la guinguette éphémère

■ Rétrospective..... p 2	■ La parole aux plus jeunes..... p 16	■ Associations p 25
■ L'actualité des élus et des services..... p 6	■ Dossier : L'eau dans toutes ses dimensions p 18	■ On nous informe p 32
■ La bibliothèque p 13	■ Vie économique p 22	■ Jeux p 35
■ Les animations sportives communales p 14	■ Santé p 23	



9 juillet 2022

Arrivée de Frédéric Taillandier au Pré Vincent

13 juillet 2022 Déambulation au Pré Vincent



23 juillet 2022

Le groupe Nozam



6 août 2022

Soirée Chasseurs-Pêcheurs



27 août 2022 Journée découverte des sports





1er septembre 2022
Rentrée scolaire

3 septembre 2022

Accueil des nouveaux arrivants par Madame le Maire



3 septembre 2022
Forum des associations



11 septembre 2022

L'oeuvre d'un jour

10 octobre 2022

Réunion de fin de saison estivale





Le Moulin des Tréans

Chambres d'hôtes





02 51 18 74 52
lemoulindestreans@outlook.fr

Chemin des Tréans - 44760 LES MOUTIERS EN RETZ

Institut de Beauté "Comme en Institut"

2 bis rue des Fresches
44760 Les Moutiers-en-Retz

06 30 97 19 91

Sur rendez-vous



<https://jumellefv63.wixsite.com/monsite>
page Facebook : Frédérique PRIOU



POISSONNERIE

Des Moutiers



Spécialiste des produits côtiers

Ouvert toute l'année

Présent sur les marchés toute l'année de :
Le Bernerie, Pornic, La Birochère

8 place de l'Église
44760 LES MOUTIERS EN RETZ
Tél. 02 40 64 69 46



Proxi SUPER

OUVERT 7J/7

Distributeur PAIN 24h/24

09 75 87 61 88
Les Moutiers en Retz

du lundi au vendredi: 9h-12h30 et 16h-19h30
Samedi: 9h-13h et 16h-19h30 - Dimanche: 9h-13h
Juillet et Août: 8h30 à 20h SANS INTERRUPTION

Boucherie - Charcuterie - Traiteur

FURET Père & Fils

Laurent et Jonathan

Charcuterie à l'ancienne,
Boudins, Andouillettes,
Rillettes, Rillons...



5 place de l'Église Madame
44760 Les Moutiers en Retz **02 40 82 72 31**

Les Délices de l'Air Marin

Glaces, Sorbets, desserts glacés,
yaourts, lait cru, fabriqués à la ferme

Vente directe ! Magasin à la ferme
de produits fermiers et artisanaux



GAEC L'AIR MARIN - 2 bis, La Fradouillère
44760 LES MOUTIERS EN RETZ
06 32 50 54 80
www.delicesairmarin.com

delicesairmarin@orange.fr

BAR * TERRASSE * OUVERT À L'ANNÉE
RESTAURANT TRADITIONNEL

SPÉCIALITÉS
GRENOUILLES ET ANGUILLES
FRITES MAISON
FRUITS DE MER



JOURNÉE À THÈME
LE VENDREDI

Le Port du Collet
44760 Les Moutiers-en-Retz
02 40 21 10 27
www.restaurant-lamaisondeleclusier.fr

la Maison DE L'ECLUSIER

Nadine Fleurs

La maison du Végétal

Fleuriste
Pépiniériste

Distributeur 24h/24

02 40 21 49 23
44580 BOURGNEUF EN RETZ
www.nadine-fleurs.fr



Les journées européennes du patrimoine aux Moutiers en Retz

Vendredi 16 septembre, 35 élèves de CM de l'école Eric Tabarly, ont été invités, par la municipalité, à découvrir le patrimoine naturel de leur région.

Manuel Violleau a accueilli les enfants sur la saline de Millac où ils ont pu découvrir les gestes du paludier et des organismes vivants pouvant vivre dans des conditions extrêmes : les artémias. Au musée du Pays de Retz, Romuald Renaud leur a fait visiter la salle dédiée au sel.

Sur la carte de la Baye de Bretagne, quand Bouin était une île, ils ont pu voir les nombreux marais salants qui étaient sur notre commune à cette époque.

Ils se sont amusés en revêtant les costumes des grands personnages historiques de notre région.

Samedi et dimanche, Christian Bonnel a reçu 125 personnes sur la tenue de



Mareil où sont exposés les fours à sel reconstruits par l'association P2MB.

La bibliothèque Raymond Devos a affiché la première partie du livre « La mer de 1900 à nos jours » écrit par Martine Le maire, Marc Auvinet et Françoise Le Corre à partir de témoignages d'anciens monastériens.

Cette exposition, avec de belles photos de Jacques Auvinet, a connu un vif succès avec le passage de 300 personnes.

Les visiteurs ont pu découvrir également la pêcherie n°21 que faisait visiter

l'association AMPP.

Jean-Pierre Rivron, dans le bourg le samedi, puis au Collet le dimanche, a conté l'histoire des moines et du sel et la grande aventure de la Hanse.

Ce même week-end, il était également possible de voir l'intérieur de **la Chapelle de Prigny et de l'église** où a eu lieu, dimanche soir, **un concert de musique classique** (duo flûte à bec et accordéon de concert) organisé par l'association **les Mercredis de Prigny**.

Les dons récoltés ce soir-là, 1056€, ont été reversés au profit de l'Ukraine.



La journée des sports

Une belle journée dédiée au sport !

A l'initiative de la municipalité et sous un soleil radieux, les associations sportives ont répondu présentes pour la journée « Découverte des sports » du 27 août.

Les 146 participants ont pu s'essayer, suivant leurs choix : à la marche nordique, au yoga, à la gym Pilates, aux activités proposées par Tao Énergie et Arbre de Jade en Retz, la danse avec Éveil Tango, le tennis, le paddle et le kayak.

Sur proposition de Yann Régnier, notre animateur sportif communal, un mini-triathlon a été organisé pour les jeunes de 6 à 15 ans. Après un goûter, une coupe leur a été remise par Madame le Maire pour récompenser leur performance.

Règles de publicités des conseils municipaux

L'ordonnance n° 2021-1310 du 7 octobre 2021 et le décret d'application qui s'en est suivi ont modifié les règles de publicité et de conservation des actes pris par les communes et les EPCI.



*QR Code pour accéder
aux procès-verbaux.*

Suppression du compte rendu des séances du conseil municipal

Dans un souci de simplification, l'ordonnance supprime le compte rendu des séances du conseil municipal. Ce document qui n'avait pas d'équivalent dans les autres catégories de collectivités territoriales, faisait en pratique doublon avec le procès-verbal. Cette suppression prend effet à compter du 1er juillet 2022.

Création d'une liste des délibérations de l'organe délibérant (une par séance)

Une liste des délibérations, examinées par le conseil municipal, doit être **affichée à la mairie et publiée sur le site internet** de la commune, lorsqu'il existe.

Procès-verbal

Le procès-verbal de chaque séance est arrêté au commencement de la séance suivante.

Tous les procès-verbaux des séances du conseil municipal sont **disponibles en mairie et publiés sur le site**, après l'adoption du procès-verbal lors de la séance suivante. Les prochains bulletins feront part des projets communaux en cours, réalisés et à venir.



Plan Local d'Urbanisme

Document communal de référence pour l'instruction des autorisations d'urbanisme (permis de construire, déclarations préalables...), **le PLU constitue aussi un document stratégique** qui incarne le projet de territoire de la commune. Les règles et les protections qu'il définit ne sont finalement que des outils pour traduire les intentions du

développement du territoire, notamment en matière de qualité du paysage naturel et patrimonial, de production de logements, de protection des espaces naturels et agricoles...

Au regard des dynamiques récentes d'évolution (croissance démographique, opérations immobilières en cours, documents supra-communaux et récentes lois...), la commune a choisi de réviser son PLU **pour adapter son outil réglementaire à son projet politique.**

Il s'agit en effet pour les élus de **construire le document qui formalisera l'avenir des Moutiers en Retz** pour les dix à douze prochaines années en prenant en compte toutes les dimensions. Quelle commune souhaitons-nous à l'horizon 2035 ? Quels atouts des Moutiers en Retz mettre en valeur ? Quelles difficultés sont rencontrées aujourd'hui ? Que devons-nous préserver en priorité ?

La révision du PLU est donc un moment important et l'exercice est stratégique : à la fois, définir **des choix de développement qui ont du sens, tout en respectant ce qui a été négocié à l'échelle du Pays de Retz** au travers de son Schéma de Cohérence Territoriale (SCoT). Il faut également prendre en compte **la législation nationale** et ses récentes évolutions, notamment pour une commune littorale et attractive comme les Moutiers en Retz. La révision du PLU amène à se poser les bonnes questions pour l'avenir et trouver une réponse à nombre d'enjeux. Et pour réussir ce défi, la concertation avec l'ensemble de la population doit permettre d'aboutir à **un projet partagé** dont chacun pourra être acteur.

En résumé,

Le PLU :

- est un document qui définit les **règles du jeu en matière d'urbanisme,**
- permet de **gérer et de réglementer le droit du sol et de la construction sur la commune.**

Dit autrement, il définit où, quoi et comment construire, mais aussi les conditions d'extension des bâtiments, leur vocation (commerces, artisanat, équipements...) **et les éléments à protéger** qu'il s'agisse de patrimoine bâti ou végétal.

Une démarche de projet

Le PLU est constitué d'un **dossier complet** qui se construit au fur et à mesure de la procédure, en concertation :

- **un diagnostic** qui est établi en début pour faire l'état des lieux du territoire, les dynamiques, et les défis qui le concernent,
- **un Projet d'Aménagement et de Développement Durables (PADD)** qui est ensuite **formalisé** pour exprimer **les grandes orientations pour le territoire dans les 10 à 12 ans à venir.**

Ces orientations concernent de nombreuses thématiques : **urbanisme, transport, logement, commerce, développement économique, environnement, biodiversité, etc.**

Les outils appropriés sont alors choisis au sein de plusieurs documents (règlement, zonage, orientations d'aménagement), dans le cadre des possibilités définies par le code de l'urbanisme. Tous les choix font l'objet de justification notamment au travers d'une évaluation environnementale. Il faut aussi démontrer en quoi le PLU est bien compatible avec les dernières législations (loi ALUR loi ELAN, loi Climat et Résilience) et les documents supra-communaux comme le SCoT (Schéma de Cohérence Territoriale), le PLH (Programme local de l'Habitat) ou encore le PPRL (Plan de Prévention des Risques Littoraux), etc.

La « Zéro artificialisation nette »

Définition du Ministère de la transition écologique : « L'artificialisation des sols « consiste à transformer un sol naturel, agricole ou forestier, par des opérations d'aménagement pouvant entraîner une imperméabilisation partielle ou totale. »

La loi "portant lutte contre le dérèglement climatique et renforcement de la résilience face à ses effets" du 22 août 2021 dite "Loi Climat et Résilience" demande de **réduire, d'ici 2030, de 50% l'artificialisation des sols observées sur les 10 dernières années sur la commune** jusqu'à atteindre une « Zéro Artificialisation Nette » en 2050. La consommation d'espace devra ainsi être freinée dès la révision de ce PLU.

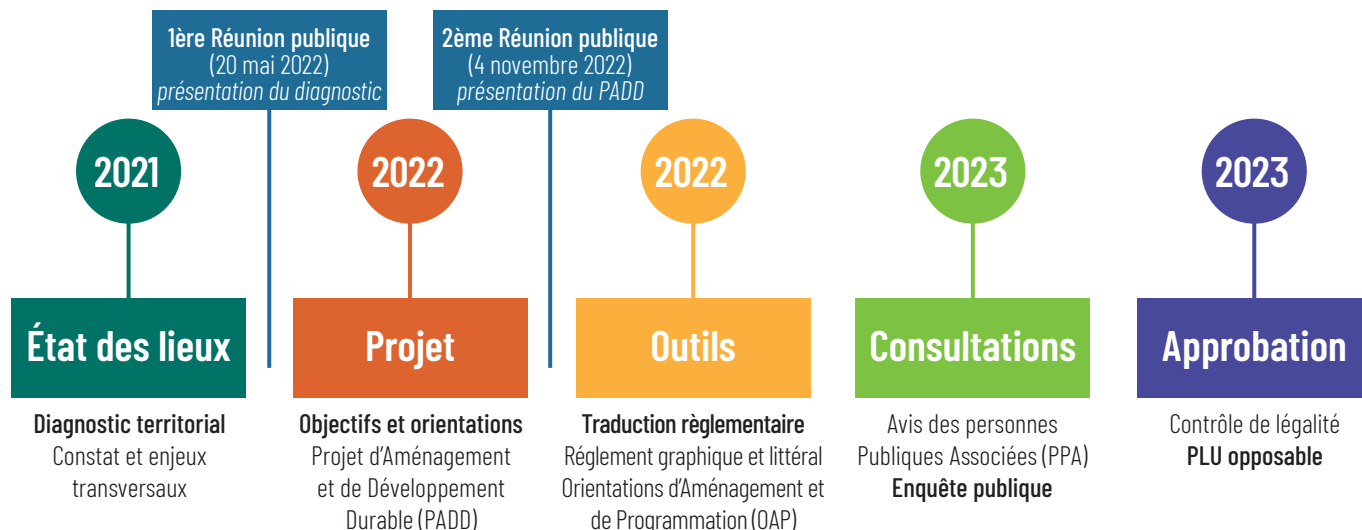
Comment prendre part à la révision ?

Le Code de l'urbanisme encadre une procédure pour assurer l'information et la participation du public, mais aussi la prise en compte de l'ensemble des enjeux nationaux et locaux.

Ainsi, **tout un chacun peut participer** pendant les études à travers les modes de concertation prévus. Aux Moutiers en Retz, **plusieurs réunions publiques** sont organisées, en complément d'une exposition continue sur l'avancée du PLU.

Un registre est disponible en mairie pour faire part de remarques, et de la diffusion d'éléments d'information complémentaires. Par ailleurs, une fois le document arrêté, une enquête publique sera organisée. Ainsi, **chacun pourra consulter l'ensemble des pièces et consigner ses remarques** qui seront analysées par un commissaire enquêteur.

Par ailleurs, le PLU est élaboré **en consultant les personnes publiques associées** (PPA) au cours des études (services de l'État, Chambre de Commerce et d'Industrie, Département, Région, Communauté de Communes, communes voisines, etc.). Ceux-ci émettront aussi un avis sur le document une fois arrêté. Ces avis pourront être consultés lors de l'enquête publique. Sur la base de ces avis issus de la consultation des personnes publiques associées et du rapport du commissaire enquêteur, les élus pourront, si nécessaire, adapter le dossier de PLU en vue de son approbation.



Plus particulièrement ...

Entre terre et mer, plateau agricole et marais, entre bocage et estran... la commune des Moutiers en Retz dispose de milieux écologiques riches. Le travail autour du PLU réaffirme une volonté forte de conserver l'équilibre entre des milieux divers, vulnérables, connectés et dépendants.

Notre commune a été affectée par des submersions marines depuis plusieurs siècles, elle a connu le 28 février 2010 un événement exceptionnel, la tempête Xynthia qui a occasionné des dommages très importants.

Pour cette raison un PPRL (Plan de Prévention des Risques Littoraux) a été mis en œuvre sur notre territoire par les services de l'Etat et approuvé en juin 2016. Il s'applique en complément de notre PLU actuel et s'appliquera en complément de notre futur PLU. Il prend en compte le risque de submersion marine pour d'éventuelles futures tempêtes et l'impact de l'érosion côtière à l'horizon 2100.»

Les orientations d'aménagement et d'urbanisme retenues par le PADD de la commune des Moutiers en Retz et développées dans le document mis en débat, s'articulent autour de trois grands axes :

- un socle agro-naturel et patrimonial, un cadre de vie à préserver,
- l'évolution de l'offre de logements à maîtriser pour garantir une « inter-générationnalité »,
- un cœur dynamique à conforter pour une vie à l'année.

Les personnes publiques associées (PPA) ont été réunies le 19 septembre 2022 et une réunion publique a été organisée le 4 novembre 2022. Le Conseil Municipal est amené à débattre de ces orientations stratégiques.

Contacts : Gillet Patrick, 3ème adjoint au maire et Defarge Bertrand, agent chargé de l'urbanisme

Le cimetière

Le cimetière des Moutiers en Retz est constitué de deux parties : l'une dite « ancien cimetière » ; l'autre « nouveau cimetière », comprenant un espace « sépultures » et un espace cinéraire (columbarium et jardin du souvenir).

Seules les personnes habitant la commune peuvent y acquérir une concession.

Entretien du cimetière

Depuis le 1er janvier 2017, l'usage des pesticides est interdit sur une très grande partie des espaces verts ouverts au public. La commune a, ainsi, pris l'engagement de ne plus utiliser de

produits phytosanitaires sur l'ensemble des espaces verts ; le cimetière étant inclus dans ce périmètre.

La commune fait appel à INSERETZ - association œuvrant pour l'insertion de personnes en recherche d'emploi - pour cet entretien. Les agents communaux interviennent également de façon ponctuelle.

La commune dispose d'un règlement du cimetière. Ce document reprend les droits et devoirs de chaque personne fréquentant le cimetière.

L'entretien des tombes par les familles

Les tombes et les monuments funé-

raires doivent être entretenus par les familles et doivent être en bon état de conservation et de solidité. De plus, les plantations et les ornements ne doivent pas dépasser les limites de la sépulture.

Les espaces inter-tombes

Les personnes ayant une concession doivent laisser libre les allées et les espaces inter-tombes pour éviter les éventuels gênes et dégâts sur les tombes voisines et pour permettre aux agents municipaux d'effectuer l'entretien dans les allées et inter-tombes dont ils ont effectivement la charge.

Procédure de reprise des champs communs

Face aux obligations imposées par la législation funéraire, la commune met en œuvre une opération de mise en conformité de son cimetière communal.

Dans un premier temps, il s'agit de la procédure de reprise des champs communs, en vue de les affecter à de nouvelles sépultures, laissant ainsi le temps d'élaborer le projet d'agrandissement du cimetière dont les incidences financières et environnementales sont à prendre en compte.

Un terrain commun, c'est quoi ?

Par le passé, certaines familles ont fait inhumer leurs défunts dans une sépulture, sans être titulaires d'une concession dans le cimetière. Celle-ci relève de ce qui est appelé le régime des champs communs.

Procédure

Dans un premier temps, la commune a fait procéder au recensement de ces tombes anciennes pour lesquelles aucun titre n'a été trouvé (recherche effectuée par la société ELABOR tant au niveau mairie qu'aux archives départementales). Une affichette a été placée

sur chaque monument avisant éventuellement la famille, à l'occasion de la Toussaint, de cette reprise.

Une régularisation est toujours possible, elle est conditionnée par l'acquisition d'une concession. Dans ce cas, la concession est alors attribuée moyennant le paiement d'une redevance dont le montant est fixé par la commune au même titre que la ou les durée(s) proposée(s).

Se faire connaître à la mairie avant le 30 avril 2023

Toutes personnes susceptibles d'apporter des informations concernant ces sépultures sont invitées à se faire connaître en mairie :

- soit en se présentant aux heures d'ouverture des services de la mairie ;
- soit en adressant un courrier à l'adresse suivante : Mairie, 15 place de l'église Madame - 44760 Les Moutiers en Retz ;
- soit par courriel à l'adresse suivante : contact@mairie-lesmoutiersenretz.fr

Passé ce délai, la commune procédera à la reprise des sépultures, en l'état et les restes seront réinhumés avec toute la décence requise dans une sépulture communale convenablement aménagée dite « ossuaire ».



La participation active de chacun, par la communication en Mairie de tout renseignement complémentaire au sujet des défunts qui sont inhumés dans ces sépultures et de leur famille, est un élément humain fondamental pour mener à bien cette mission.

En vous remerciant, par avance, de votre collaboration collective.

La municipalité



Plan Grand Froid

Comme chaque année, le plan hivernal, englobant les mesures de prévention et de gestion des impacts sanitaires et sociaux liés aux vagues de froid, est mis en place et activé du 1er novembre jusqu'au 31 mars, afin de renforcer les capacités d'accueil et d'hébergement au profit des personnes sans domicile fixe et en grande précarité au regard de l'évolution des conditions climatiques.

La plate-forme téléphonique Grand Froid Info Service est active du lundi au samedi de 8h à 20h (0 800 06 66 66) à compter du 1er novembre 2022.

Le plan Grand Froid est déclenché au niveau départemental par la Préfec-

ture, en fonction de "ressenti" des températures.

Le Centre Communal d'Action Sociale (C.C.A.S.) de la commune des Moutiers en Retz, met en place, tous les ans, dans le cadre des plans de prévention canicule/grand froid, **un registre nominatif**. L'objectif est de permettre **l'intervention ciblée du CCAS en cas de déclenchement des plans d'alerte pour s'assurer de l'état de santé des personnes inscrites**.

Toute personne âgée de plus de 65 ans, en situation de handicap, fragile ou isolée peut solliciter son inscription sur ce registre.

Le formulaire disponible en mairie doit être rempli soit par la personne concernée soit son représentant légal, un parent ou un proche et adressé au

**CCAS, 15 place de l'église Madame
44760 Les Moutiers en Retz**

Tél. : 02 40 82 72 05

Mail : dgs@mairie-lesmoutiersenretz.fr

Fax : 02 40 64 77 07

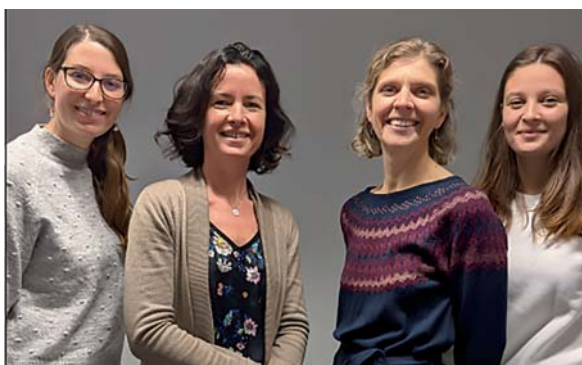
Le secrétariat du CCAS est à votre disposition pour aider à remplir le formulaire ou pour tout complément d'information.

La commission « Santé, Solidarité, Dépendance, Logements sociaux »

Les membres de la commission vous présentent les 2 dispositifs portés par l'Hôpital Intercommunal du Pays de Retz (EAAR et DIVADOM), concernant le maintien à domicile des personnes de plus de 60 ans.



EAAR : Equipe d'Appui en Adaptation et Réadaptation



L'équipe d'appui (de gauche à droite): Laëtitia Soreau, infirmière coordinatrice, Michel Talneau, ergothérapeute, Caroline Lépine, psychologue, Clémentine Lagré, ergothérapeute.

L'Equipe d'Appui en Adaptation et Réadaptation est une équipe financée par l'Agence Régionale de Santé et l'Hôpital Intercommunal du Pays de Retz.

L'équipe est composée d'une infirmière coordinatrice, d'une psychologue et de deux ergothérapeutes. Elle intervient au domicile des personnes de plus de 60 ans identifiées fragiles après demande par téléphone ou par mail.

Le but du dispositif est de favoriser le maintien au domicile. Ses missions sont les suivantes :

- procéder à une évaluation globale de la situation (les repas, un point sur la mémoire et les déficiences sensorielles, l'équilibre, la mobilité, des préconisations pour l'adaptation du logement, du prêt de matériel, un soutien psychologique ponctuel de la personne et de ses aidants...),
- en fonction du profil de chaque bénéficiaire, proposer un plan de préconisations.

L'Equipe collabore avec tous les professionnels de santé (kinésithérapeutes, infirmiers, orthophonistes, médecins traitants...), les partenaires sociaux gravitant autour de la personne (CLIC, CCAS, associations...) et les équipes spécialisées (Equipe spécialisée Alzheimer...).

Pour joindre cette équipe :
Tél. 02.51.74.78.98 ou EAAR@hipr44.fr

DIVADOM : Dispositif Innovant de Vie A Domicile-

Le Dispositif Innovant de Vie A Domicile est un dispositif expérimental, financé par l'Agence Régionale de Santé et l'Hôpital Intercommunal du Pays de Retz.

C'est un dispositif destiné à améliorer l'accompagnement au domicile des personnes âgées de 60 ans et plus, de GIR 1 à 4, afin d'éviter une dégradation de la situation ne permettant plus aux personnes de rester vivre à leur domicile. Il met à leur disposition un panier de prestations adaptées à leurs besoins, dans le cadre d'un accompagnement global, évolutif et adapté. Il s'agit de développer une alternative à l'entrée en établissement. Le DIVADOM a pour essence même de prévenir un maximum la survenue de situations à gérer dans l'urgence, notamment en prêtant une attention particulière à l'épuisement de l'aidant non professionnel. Il prépare si nécessaire l'entrée en EHPAD.

Le coordinateur de parcours DIVADOM intervient au domicile des bénéficiaires et sur demande uniquement des professionnels des secteurs du sanitaire, du social et du médico-social. Il collabore avec tous les partenaires pluriprofessionnels qui interviennent au domicile (médecins traitants, paramédicaux de ville comme les infirmiers, kinésithérapeutes, CLIC, EHPAD, CCAS, services d'aide à domicile, etc.). Le coordinateur jouera un rôle de facilitateur des interventions au domicile, autour du projet de vie de la personne désirant de vivre à domicile, en se faisant l'interprète, auprès des différents partenaires, des besoins exprimés par les bénéficiaires.

Isabelle DUGUÉ
Coordinatrice de parcours DIVADOM

Chat alors !

Afin d'endiguer la multiplication des chats sans propriétaire, dont la divagation est signalée par les habitants, la commune a souhaité intervenir de façon durable et dans le respect du bien-être animal.



Maîtriser la prolifération et ses effets collectifs

Allonger son espérance de vie

Protéger sa santé

Limiter la divagation et ses risques



Une convention a été signée avec la SPA. Les chats dits « libres » seront capturés, identifiés et stérilisés puis ils seront relâchés sur leur territoire conformément à l'article L 211-27 du code rural et de la pêche maritime modifié par l'ordonnance n°2010-18 du 7 janvier 2010 - art. 3.

Une subvention financière sera versée par la mairie, pour débloquer des bons de stérilisation et d'identification SPA qui seront remis au vétérinaire choisi pour les interventions (cf. Procès-verbal du conseil municipal du 26 septembre 2022).

L'identification au nom de la commune, qui est une obligation légale, est effectuée en même temps que la stérilisation. A cette occasion, les chats obtiendront le statut juridique de « chat libre ».

Les habitants peuvent contacter la mairie en cas de repérage d'un chat errant.

Les habitants seront informés de la campagne planifiée par la SPA, dates et quartiers ciblés. Il sera demandé aux propriétaires de chats de les garder chez eux durant la période de capture.

Mairie

15 place de l'église Madame
Tél. : +33 (0)2 40 82 72 05

Horaires d'ouverture au public :

- Lundi : 14h - 16h30
- Mardi, mercredi, vendredi : 9h - 12h et 14h - 16h30
- Jeudi : 9h - 12h et 14h - 18h

Agence postale communale :

1 rue de Prigny
Tél. : +33 (0)2 40 82 72 05

Horaires d'ouverture du 1er septembre au 30 juin :

- Lundi, mardi, jeudi, vendredi, samedi de 9h à 12h
- Mercredi : de 14h à 16h30

ATSEM : Agent Territorial Spécialisé des Ecoles Maternelles



De droite à gauche Laurence Brethomé et Florence Colin.

L'Agent Territorial Spécialisé des Écoles Maternelles (ATSEM), employé communal, travaille au sein de la communauté éducative.

Fortement mises à contribution dès la rentrée, Laurence Brethomé et Florence Colin,

ATSEM à l'école Tabarly, s'investissent avec vocation pour accueillir, au côté des enseignants, les enfants et leurs parents.

« Il faut aimer le contact avec les enfants, c'est bien évidemment capital pour s'épanouir dans ce métier de la Petite Enfance qui exige patience, bienveillance, écoute et adaptation. Nous participons au développement des plus jeunes que l'on voit évoluer.

Nos différentes missions qui se déroulent sur le temps scolaire (accueil et hygiène, aide pédagogique aux ateliers, entretien du matériel et des locaux) et périscolaire (accompagnement sur le temps de restauration scolaire), nous donnent un regard particulier sur l'en-

fant, une vision d'ensemble sur sa journée et ses besoins.

L'ATSEM, c'est la 2ème paire d'yeux pour veiller sur la classe, résoudre les conflits, soigner les bobos et consoler un chagrin. L'ATSEM surveille la sieste ; elle connaît les habitudes de chacun, glisse le doudou sous la couverture.

L'ATSEM dirige le travail de petits groupes d'élèves, sous la responsabilité de l'enseignant. Elle est présente pour faciliter le « Vivre ensemble », apprendre aux enfants les gestes quotidiens pour leur autonomie. Les enfants apprennent à « faire seuls », mais au départ ils ont besoin d'agir avec l'aide ou le regard d'un adulte. »



Etat civil

NAISSANCE

FERRÉ Lucie

06 novembre 2022

BESNARD Adrien

02 octobre 2022

VAUCORET SANDU Alexandre

05 septembre 2022

DA COSTA Ambre

17 mai 2022

MARIAGE

LEFAY Guillaume / TESSON Marie-Ophélie

27 août 2022

HENRY Gwenaël / FROGER Mélinda

16 juillet 2022

HERVÉ Fabrice / GARDÉ Sylvie

09 juillet 2022

CADEAU Jean-Charles / DENIS Nadège

18 juin 2022

DÉCÈS

RIVRON Anne née JAEGER

24 octobre 2022

LEMAIRE Maurice

10 octobre 2022

BROSSEAU Pierre

05 octobre 2022

GUILLOU Sophie

24 septembre 2022

JAUNET Raymond

21 septembre 2022

CRAWLEY James

13 septembre 2022

HAMARD Yves

30 août 2022

BOUNOUS Mohamed

15 juillet 2022

LEFEBVRE Alfred

09 juillet 2022

CLÉMENT Dominique

17 juin 2022

ARNAUD Marie née RORTHAIS

22 novembre 2022

» BIBLIOTHÈQUE



La bibliothèque municipale

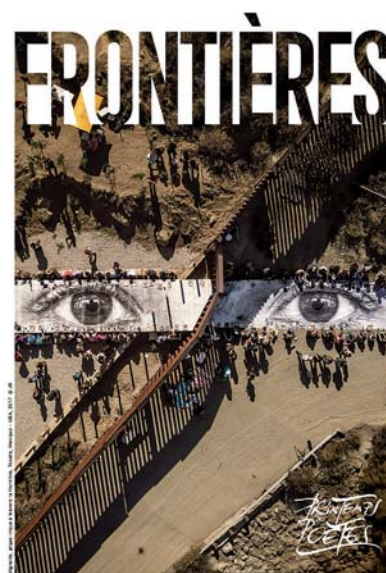
Après un cycle consacré à **la Nature**, la bibliothèque Raymond Devos termine l'année avec l'accueil de **l'auteur Yves Viollier** le 9 décembre à 17h30 **et des ateliers numériques**, pour les jeunes, autour des tablettes prêtées par la Bibliothèque Départementale (semaine 51).

L'année 2023 se profile déjà avec de nouveaux projets :

Rendez-vous le samedi 21 janvier à 18h pour les jeunes et à 19h pour les adultes pour la **Nuit de la Lecture sur le thème de la peur**.

La bibliothèque Raymond Devos participera au **Printemps de Poètes au mois de mars**.

Un groupe de personnes intéressées va préparer cet événement dès le mois de



25^e PRINTEMPS DES POÈTES 11-27 MARS 2023

janvier.

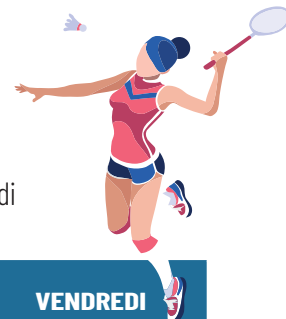
N'hésitez pas à rejoindre l'équipe en contactant le 06 21 87 03 65.

En 2023 vous seront proposées **des conférences et des expositions sur des sujets d'histoire** mais aussi, comme à notre habitude, **des ateliers d'écriture, des apéritifs littéraires** et pour les plus jeunes **l'heure du conte**.

Planning activités sportives communales

Yann RÉGNIER – Tél. : 06 20 77 02 41

Animateur Sportif Communal vous propose différentes activités sportives **gratuites** du mardi au vendredi
À partir du 20 septembre 2022 à juin 2023 - RÉSERVÉES AUX MONASTÉRIENS



Les activités ont lieu Salle Jean Varnier rue de Prigny	MARDI	MERCREDI	JEUDI	VENDREDI
BABY SPORT (3 à 6 ans)	17h00-17h45			
GYMNASTIQUE D'ENTRETIEN (adultes) MATIN	08h45-9h30 09h45-10h30		08h45-09h30 09h45-10h30	
GYMNASTIQUE D'ENTRETIEN (adultes) SOIR	18h15-19h15			
MULTI-SPORTS (6 À 8 ANS)		10h30-12h00		
MULTI-SPORTS (8 À 11 ANS)		13h30-15h30		
BADMINTON (ADO)		16h00-17h00		
TENNIS DE TABLE (adultes)		17h30-19h30		9h00-10h30
BADMINTON (enfants)			17h00-18h00	
BADMINTON (adultes)			18h00-20h30	
RANDONNÉE PÉDESTRE (adultes)	14h00-16h00			14h00-15h30 départ Place Général de Gaulle

POUR TOUTES LES ACTIVITES : CERTIFICAT MEDICAL OBLIGATOIRE

Les activités peuvent être modifiées suivant la disponibilité des lieux et les conditions climatiques.



© Mélanie Chaigneau

Destination Pornic :

un territoire riche en circuits de randonnées

Depuis plus de 7 ans, l'Office de Tourisme Intercommunal assure la promotion de 15 communes sous la marque Destination Pornic. Ce territoire occupe largement le Pays de Retz.

Il possède de nombreuses et belles boucles de randonnées ou de balades. Si le tracé et l'entretien de ces circuits sont assurés par Pornic Agglo, la communication auprès des habitants et touristes est portée par les 7 Offices de Tourisme.

Les paysages, littoraux ou ruraux, sont mis en valeur sur différents supports. A dispo-

sition plus de 30 fiches gratuites retraçant chacune les parcours, leurs longueur et durée ainsi qu'un descriptif pratique.

Aux Moutiers, partez à la **découverte du circuit du Collet. 10,3 km** (environ 2h30) de vrais plaisirs pédestres le long du cordon dunaire de la Baie de Bourgneuf, en bordure du Marais de Lyarne. Traversez les paysages des marais salants, longez les étiers, admirez les oiseaux dans les prés salés... Ce circuit entre mer et campagne offre une mosaïque de milieux naturels d'une richesse exceptionnelle.

Pour les grands randonneurs et les passionnés, partez plus loin sur le **circuit de La Baie de 18,4 km praticable à pied (4h30), à vélo (1h40) et à cheval (3h)**. Ici le paysage est marqué par son histoire : la chapelle de Prigny, l'église Saint-Pierre et son retable, la lanterne des Morts.

Ce circuit traverse également le marais de Lyarne puis longe la baie de Bourgneuf pour vous mener au pittoresque port du Collet.

Si vous avez des envies de découverte, de marche ou de flânerie, la trentaine de fiches des 15 communes est disponible :

- dans les 7 Offices de Tourisme Destination Pornic,
- à l'accueil de votre mairie,
- téléchargeable sur notre site internet www.pornic.com ou
- consultable sur l'application gratuite Imagina

Pour plus d'information :

Office de Tourisme des Moutiers-en-Retz
14 place de l'église Madame

Tél. : 02 40 82 74 00

Mail : lesmoutiersenretz@pornic.com

Domaine du Sillon Côtier



NICOLAS FERRÉ
VIGNERON - RÉCOLTANT

1^{ER} CHEMIN DE TRÉLEBOURG • 44760 LES MOUTIERS-EN-RETZ



Tél. 06 70 62 18 00 • sillon-cotier@wanadoo.fr

www.domaine-sillon-cotier.com



Office Notarial
Pierre **POUSSIER**
Notaire

5 avenue de la Mer
44760 Les Moutiers en Retz
Tél. 02 52 80 00 23
etude.poussier@notaires.fr

 **Bourgneuf Automobiles**



Pré contrôle technique **gratuit**

Réparation toutes marques • Vente véhicules neufs & occasions

5 rue des Jaunins - Bourgneuf - 44580 Villeneuve en Retz
Tél. 02 40 21 92 70 • agent.renault@bourgneufautomobiles.fr



**TRAVAUX PUBLICS
ET PARTICULIERS**
FORAGES TRADITIONNELS

SARL Yannick CHAUVELON



Tél. 02 40 21 91 72 - chauvelonsarl@wanadoo.fr
Z.A. "Les Jaunins" - Bourgneuf-en-Retz - 44580 VILLENEUVE EN RETZ
www.forage-chauvelon.com

PINSON et FILS

47, route du Bois des Tréans - 44760 Les Moutiers en Retz

**MAÇONNERIE
CARRELAGE - COUVERTURE**

Port. 06 22 51 19 83



RÉFLEXOLOGIE

- Plantaire
- Palmaire
- Facio
- Crânienne

**SOINS
ÉNERGÉTIQUES**

Manuel MÉLO 06 22 05 99 68
melomanuel089@gmail.com

8 rue Albert Camus
44760 Les Moutiers-en-Retz

LES BRILLAS
CAMPING ★★★

Créateur de bonheur

Le Bois des Tréans
44760 Les Moutiers en Retz
Tél. 02 40 82 79 78
lesbrillas@cybelevacances.com

www.campinglesbrillas.com

AMBIANCE
CHALEUREUSE
et familiale

PISCINE
COUVERTE
et chauffée

HAPPY-CLUB
MINI-FERME
Pétanque / Concert

SNACK-BAR
Cocktail, Glace
Plats à emporter

ÉPICERIE
Dépôt de pain
Viennoiseries

Proche
de **PORNIC** à
1200 m.
de la **plage**



**CYBELE
VACANCES**
Des campings riches en sourires



École publique Eric Tabarly

La rentrée scolaire 2022

Le jeudi 1er septembre, la rentrée s'est bien déroulée.

Pour cette nouvelle année scolaire, pour tous les élèves de l'école, les horaires sont les suivants : lundi, mardi, jeudi, vendredi, de 8h30 à 11h45 et de 13h30 à 16h15.

Les élèves sont répartis dans 5 classes :

Petite et Moyenne Sections :

11 + 17 élèves soit 28 élèves

Enseignantes : MARCHAND Marjorie, GARREAU Elise

ATSEM : BRETHOME Laurence

Grande Section/CP :

12 + 10 élèves soit 22 élèves

Enseignante : DE MARCOS Aurélia

ATSEM : COLIN Florence

CE1/CE2 : 15 + 6 élèves soit 21 élèves

Enseignante : LACORD Florence

CM1 : 16 élèves

Enseignante : HESCHUNG Stéphanie

CM2 : 19 élèves

Enseignants : HERVE Laurent, WYPART Geoffrey

« Les Journées du patrimoine »

Dans le cadre des Journées du Patrimoine, les élèves des classes de CM1 et CM2 ont pu développer leur approche sensible, artistique et historique de la commune.

Les élèves ont pu se rendre le vendredi 16 septembre :

- au Musée du Pays de Retz de Villeneuve-en-Retz,
- aux Sallines de Millac à Villeneuve-en-Retz.

Ils ont ainsi pu comprendre le cycle de vie d'un marais salant local.

Les élèves des 2 classes remercient la municipalité pour la mise en place de cette activité.



« Course du Muscle »

Dans le cadre de l'AFM-Téléthon, il a été décidé, en accord avec la mairie et les enseignants, de mettre en place « la Course du Muscle ». En classe, les élèves sont sensibilisés et informés sur les actions de l'AFM-Téléthon. A la suite de cette séance, les enfants du CE1 au CM2 sont devenus acteurs du projet en se cherchant des parrains pendant les vacances de la Toussaint pour financer leur course.

Le 10 novembre, toute l'école était attendue boulevard de L'Océan. Encouragés par quelques familles, et encadrés par Yann Régnier, animateur sportif communal, les enfants sont allés au bout de leurs efforts pour effectuer le plus grand nombre de tours de piste (400m). Puis, ils ont, à nouveau, sollicité leurs parrains pour récupérer leurs promesses de dons.





Les membres du CME : Eliaz Alexandre, Maëlane Ciuba, Lily' Ana Decla, Norah Dufresnoy, Juliette Fochesato, Sarah Galliot, Victor Gauthier, Océane Gicquel (absente sur la photo), Justine Gouffé-Bournet, Emmy Le Bec, Tilio Lefort, Raphaël Minier, Thibaud Pierre.

Le Conseil Municipal des Enfants a pris ses fonctions

Vendredi 23 septembre, le nouveau Conseil Municipal des Enfants composé de 13 membres scolarisés en CM2 a été installé par Madame le Maire, accompagnée de la commission Éducation, Jeunesse et Sport.

Après avoir remercié les enfants pour leur engagement, Madame le Maire leur a expliqué que le CME est une assemblée

citoyenne permettant de découvrir le fonctionnement d'un conseil municipal même si le CME n'est que consultatif.

Puis, chacun a présenté ses idées de projets, lesquelles seront débattues dans trois grands thèmes généraux : solidarité, environnement, sport et loisirs.

Pour clôturer la séance, Madame le Maire a remis l'écharpe tricolore à chaque enfant.

Le 30 septembre, le CME a tenu sa première réunion et choisi les projets relatifs aux trois commissions :

Course du muscle le 10 novembre au profit du Téléthon, cartes de vœux et colis pour les aînés, hôtel à insectes, jachère fleurie, nettoyage des plages et sorties sportives.

Le CME commémore le 11 novembre 1918

Les 13 enfants du CME ont répondu présents pour rendre hommage aux morts pour La France.

Après le dépôt de gerbes, l'appel des 35 soldats inscrits au monument aux morts, fiers de porter leur écharpe, ils ont chanté La Marseillaise et lu le poème de Jacques Heinz « Dis-moi pourquoi Papi ? ».





Construction de la digue du Pré-Vincent vers 1923
(collection J.L. Guérin).

Un petit retour historique « Les Moutiers en Retz au péril de la mer »

Le 28 février 2010, la tempête Xynthia balaie les côtes ouest de la France. Au-delà du caractère exceptionnel de cet événement et du bilan humain dramatique qu'il a engendré, l'envahissement par la mer de zones humides du littoral rappelle par son ampleur l'existence d'interfaces de terres basses aux protections fragiles entre domaines terrestre et maritime.

Des lieux et des temps incertains

À l'estran, interface classique entre laisses de basses et de hautes mers, s'ajoute ici le marais séparé par un mince cordon dunaire autrefois plus épais et fluctuant qui en fait un territoire dont la mobilité dans l'espace et le temps se conjugue entre temps long des évolutions morphologiques et temps court de l'évènement climatique ou de l'action humaine.

Si l'envasement de la baie de Bourgneuf procède du temps long, l'attaque « initiale » des dunes des Moutiers en 1838,

marque les esprits des contemporains par la soudaineté et le bouleversement rapide des paysages littoraux. Les usagers du marais ne vont pas tarder à voir dans l'aggravation des effets d'épisodes tempétueux sur les défenses de la côte, la conséquence de l'action des hommes.

Présence et action des hommes dans le marais : les priorités terrestres

Bien que son habitat soit le plus souvent à l'abri des risques naturels - le bourg des Moutiers est établi sur l'ancienne rive et séparé de la mer par les premiers marais - l'homme n'est pas absent des terres basses, il se tourne vers la mise en culture des marais avec pour ennemie la mer.

Du 24 au 26 février 1838 la conjonction de fortes marées avec une tempête vient rappeler aux habitants des Moutiers la dangerosité de leur voisine. *La stupeur fut grande car aucun des habitants n'avait encore assisté à une*

pareille débâcle note l'abbé Baconnais dans son manuscrit¹. L'abandon de quelques maisons endommagées à La Bernerie n'est pas jugé grave : *Il faut se résigner à voir une maison disparaître de temps en temps sur la rive, tandis qu'il s'en rebâtira une nouvelle à l'autre extrémité du village*². Il n'en va pas de même du devenir des prés bas situés vis-à-vis du bourg envahis après la formation de trois brèches dans les dunes. L'approche d'une grande marée mobilise immédiatement une centaine d'hommes aux réparations de fortune.

Après le choix assumé des préférences agricoles au détriment des priorités maritimes, le retour des attaques de la mer impose de nouveaux choix qui peinent à s'imposer.

Nouvelles problématiques côtières : le regard se tourne vers la mer

Le retour des tempêtes en est-il la cause ? Le désir de rivage attire de

¹ BACONNAIS H. - 1882, *Histoire de la paroisse du Bourg-des-Moutiers*

² Archives départementales de Loire Atlantique (ADLA) 509 S 21, Lettre du 9 mars 1838.

Ce texte reprend une partie de l'article « Les zones humides au péril de la mer »

Paru dans la *Revue de la Société des Historiens du Pays de Retz*, N° hors-série 2016 intitulé « Marais du pays de Retz, géohistoire d'un espace conquis »

nouveaux venus dont le regard pourvu de considérations esthétiques et thérapeutiques se tourne vers l'océan³. A la fin du XIXe siècle, quelques maisons apparaissent sur la dune des Moutiers.

L'élan balnéaire n'apparaît vraiment qu'avec le classement de la commune en station climatique. Celui-ci s'accompagne de l'établissement d'un plan d'aménagement d'embellissement et d'extension rendu obligatoire par la première grande loi d'urbanisme de 1919. La commission départementale chargée de statuer sur le plan fait remarquer que *les nouvelles voies se trouvent à une cote inférieure au niveau des grandes marées. L'auteur du plan explique alors que cette situation ne présente aucun inconvénient : la côte étant protégée*

par une digue continue. Cette commune n'en a pas fini avec la mer, mais après quelques années d'accalmie, elle se confie à des défenses non faites pour protéger l'habitat. Le bilan matériel et humain catastrophique de février 2010 relève aussi d'un tel sentiment de sécurité.

L'année 1923 voit la construction de la première digue moderne accompagnant l'essor balnéaire. Elle protège désormais un espace exhaussé destiné à devenir promenade ou aire de jeu : le Pré Vincent. La plage désertique des années de guerre voit sans émotion l'attaque de novembre 1940, les esprits sont plus marqués par la rupture de la vieille digue de 1846 et l'inondation du polder du Collet.

Conclusion

Au cours de l'histoire, le littoral des zones humides, interface fluctuant, est perçu tour à tour dans ses composantes terrestres et maritimes. La défense contre *l'eau qui s'infiltré plus qu'elle ne se brise*⁴ est l'affaire d'une population qui vit et travaille sur un territoire ressource à l'immuabilité apparente et aux limites incertaines. L'établissement d'une frontière, faite de digues et de dunes, modifie les perspectives d'un espace désormais partiellement dédié à la villégiature et au loisir où se posent avec plus d'acuité les problématiques de défense.

Patrice Pipaud

3 CORBIN A. *Le territoire du vide : l'Occident et le désir du rivage (1750-1840)*, Champs-Flammarion 2010.

4 CORBIN A. Préface à l'ouvrage de Fernand VERGER, *Paysages salés, promenades littéraires et paysages littoraux*, Belin 2013

Ce que pensent et savent les enfants !

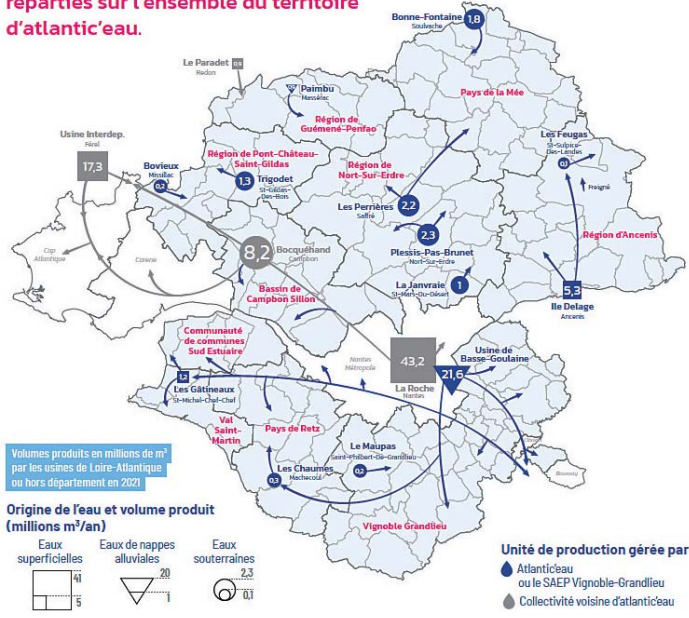
En classe, les enfants ont été amenés à répondre à cette question : *A quoi penses-tu quand je te dis le mot « eau » ?* Voici quelques réponses exprimées par des enfants de CM de l'école Tabarly.



L'eau potable aux Moutiers en Retz

L'Eau potable est gérée par un syndicat mixte Atlantic'eau pour tout le département de Loire Atlantique hormis les grandes métropoles Nantes métropole, La Carène (St Nazaire), Cap Atlantique (La Baule). Ce syndicat est le service public en charge du transport et de la distribution de l'eau potable pour ses adhérents. Il est également responsable de la production de l'eau sur la majeure partie du territoire.

En 2021, 38,3 millions de mètres cubes d'eau ont été produits par les 14 unités de production réparties sur l'ensemble du territoire d'atlantic'eau.



Une gestion déléguée

L'exploitation courante des points de prélèvements, des usines, des feeders (conduites d'eau), des réseaux, des réservoirs est confiée à deux opérateurs : Saur et Veolia.

Origine de l'eau

L'eau provient à 50% des nappes alluviales, 27% des nappes souterraines et 23% des eaux superficielles. La qualité de l'eau est une préoccupation majeure pour les abonnés et les acteurs de l'eau. Pour répondre à celle-ci, Atlantic'eau a conduit de nombreuses actions pour la protection de ses ressources. Des périmètres de protection des captages avec suivi par arrêté préfectoral, nettoyage de forage, lancement de paiements pour services environnementaux (gestion des herbicides), accompagnement du désherbage mécanique ont été mis en place.



C'est la goutte d'eau qui fait déborder le vase.

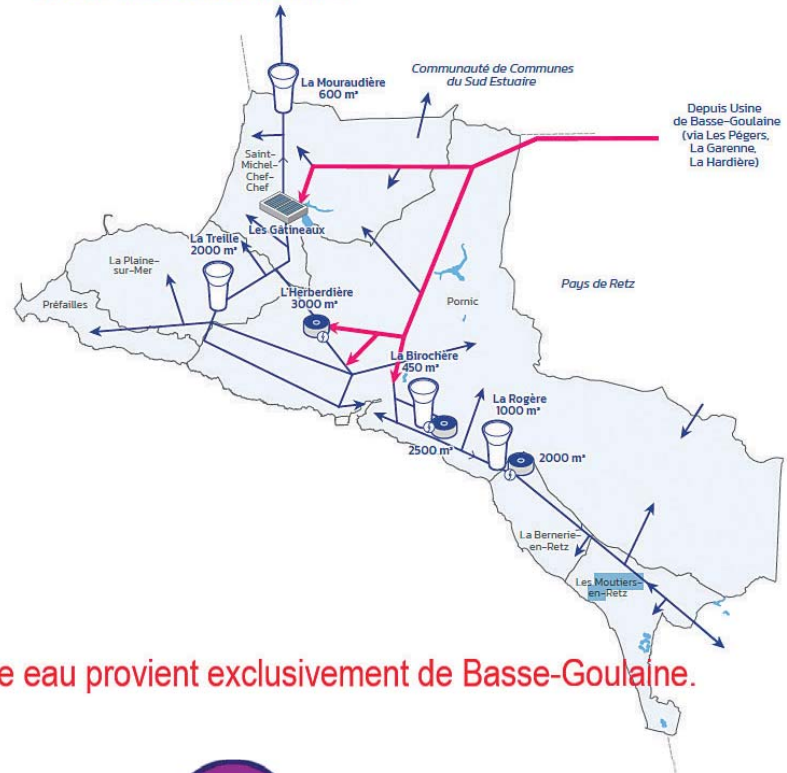
C'est clair comme de l'eau de roche !

Apporter de l'eau à son moulin !

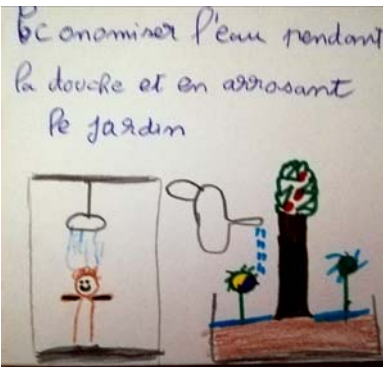
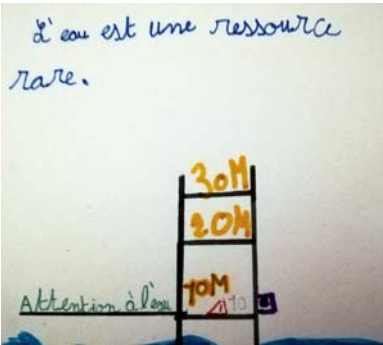
Région Val St Martin

Notre commun siège à Atlantic'ceau par une commission territoriale dite « Région du Val St MARTIN ». Elle intervient pour toutes prestations sur notre réseau : nouvel abonné, travaux, extension, information...

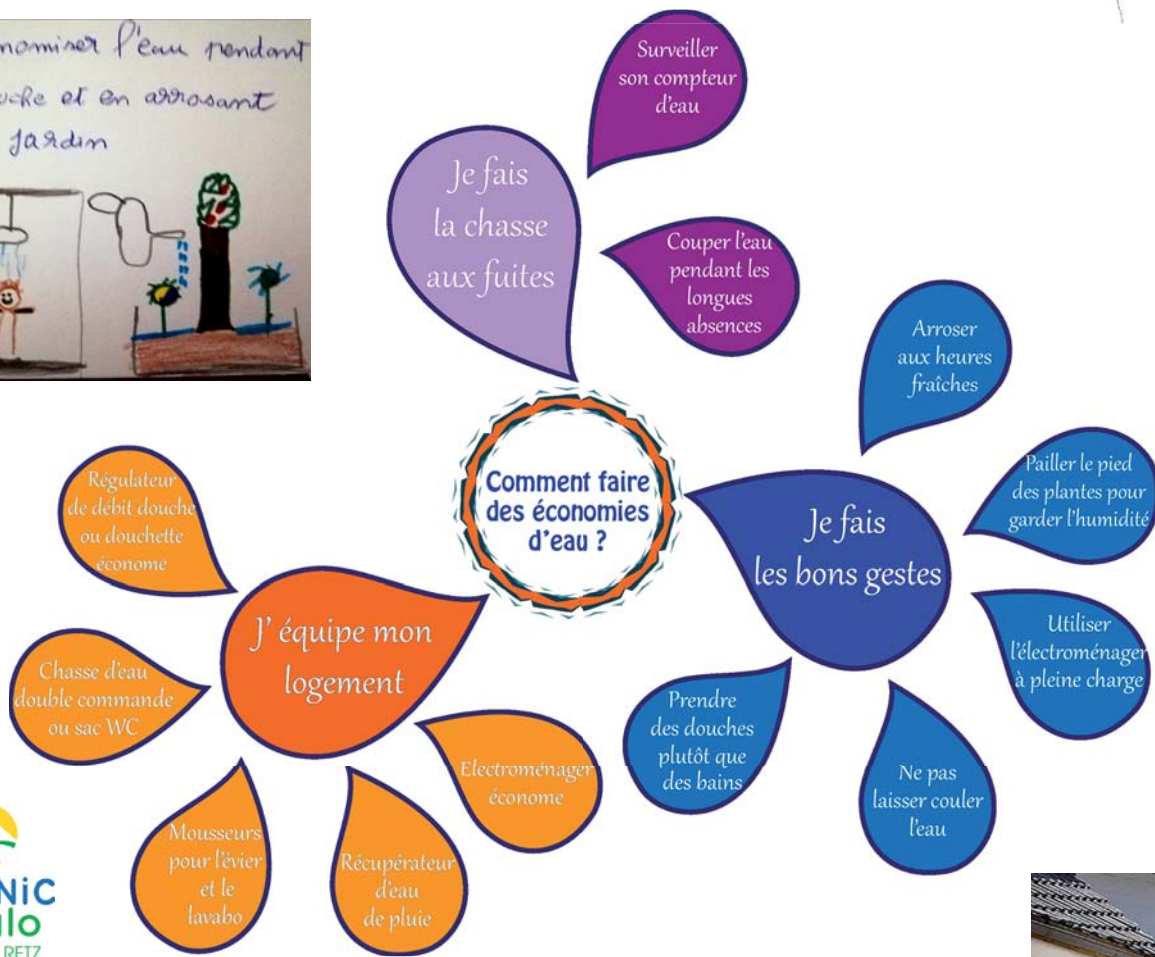
Schéma de distribution



» DOSSIER L'eau dans tous ses états



Notre eau provient exclusivement de Basse-Goulaine.



Une aide pour l'achat d'un récupérateur d'eau

Pornic Agglo Pays de Retz met en place une aide financière allant jusqu'à 40 € pour l'achat et le montage d'un récupérateur d'eau de pluie.

<https://www.pornicagglo.fr/une-aide-pour-lachat-dun-recuperateur-deau/>



Où acheter votre pain aux Moutiers en Retz ?

Boulangerie Mellerin



Nathalie et James travaillent dans cette boulangerie depuis bientôt 35 ans.

En 2020, ils ont réalisé des travaux pendant leurs vacances et ont voulu faire la surprise à leurs clients. Hélas, le confinement a gâché la fête.

Le gâteau nantais, le kouign amann, la tropézienne et le paquet monastérien font partie des spécialités très appréciées des clients qui viennent aussi de La Bernerie ou de Villeneuve.

Côté pain, le dernier arrivé est le pain au maïs, remis au goût du jour.

La boule de l'éclusier est un pain qui a été demandé par Pascal Forcier pour son restaurant « l'Éclusier » au port du Collet.

Il fut tellement apprécié qu'il a finalement rejoint les rayons de la boulangerie. Petite astuce, le restaurateur le passe au four avant de le servir à table.

A la boulangerie, pas de pertes : les fraises des tartes non vendues sont utilisées pour faire de la confiture.

Du miel de Monsieur Averty, petit producteur de Sainte-Pazanne, est également proposé à la vente.

Bientôt Noël ! Les chocolats sans conservateur, seront prêts à partir du 10 décembre.

En revanche, les rochers sont proposés presque toute l'année.

Vous pourrez commander vos bûches « crème au beurre » à partir de début décembre. Un nouveau parfum d'entremet est proposé chaque année.

Retrouvez-nous sur Facebook ou appelez-nous au 02 40 82 75 47



Du pain à Proxi

Dans son magasin Proxi, Carole met à la disposition des monastériens un distributeur de pain approvisionné par du pain en provenance de la boulangerie « Au bon pain » de Pornic.

La baguette tradition de chez Romain lui est livrée tous les jours.

« La ferme des Clos Mouillés » livre son pain le mardi, sur commande.

Tél. 09 75 87 61 88

Romain, boulanger bio



Romain, boulanger bio est présent, toute l'année, sur les marchés des Moutiers.

Les marchés du jeudi n'ayant pas lieu en hiver, Romain, installe son camion le mercredi matin, sur la place de l'église Madame de 8h à 12h.

Dans son fournil installé au Chêne, le jeune boulanger fabrique son pain à la main.

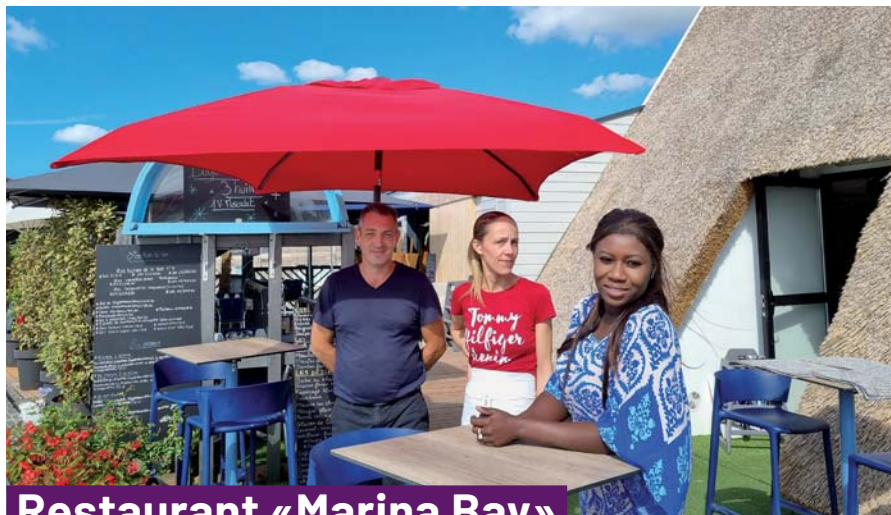
Le pavé d'Arthur est le pain préféré de ses clients. C'est aussi ce pain que livre Romain chez le chef Eric Guérin au restaurant « la mare aux oiseaux » sur l'île Fedrun.

Pour les fêtes de Noël, le beignet « un Noël chez ma grand-mère » (pâte de brioche, pomme, miel citron et noisettes torréfiées) vous sera proposé.

Cette douceur a été mise à l'honneur lors du tournage de l'émission « la meilleure boulangerie de France ».

La diffusion sur M6 est programmée au début de l'année 2023.

Contact : Romain Mouchet
romainmouchet@lefournilbioderomain.fr - 06 47 02 52 25



Restaurant «Marina Bay»

Au port du Collet avec vue sur la baie de Bourgneuf, Amina a ouvert son restaurant de fruits de mers, crustacés, poissons...

Des produits frais en fonction des arrivages et selon les saisons, des coquillages vivants cuits maison, des producteurs locaux (Zone ostréicole de

Lyarne, Marais Champs, Mellerin, Les Délices de l'Air Marin, La Belle Etoile...).

A déguster sur la terrasse avec vue et décor constitué d'objets marins chinés et de mobilier conçu par la recyclerie marine Skol ar Mor **ou à emporter**.

Tél. 02 40 64 68 93 - Quai Jean Mounès au Collet - Fermé lundi et mardi

Un nouveau commerce aux Moutiers en Retz



Céline et Anthony Ryo, propriétaires des gîtes Le Bois des Tréans ont ouvert mi-novembre, une crèmerie fromagerie dans le centre bourg des Moutiers, à la place de la Cave St Bernard.



Céline, après avoir suivi une formation auprès de la Fédération Nationale des Produits laitiers, vous propose diverses variétés de fromages, des fromages locaux ainsi que des produits laitiers (crème fraîche, beurre, crèmes dessert etc.).

Dans un second temps, au printemps, une dégustation de planches apéro en extérieur sera peut-être proposée.

Adresse : 5 place de l'église Madame aux Moutiers en Retz
Contact : 02 51 74 93 97
 Fermé lundi

Manuel Mélo reflexologue plantaire palmaire facio crânienne, soins énergétiques

Arrivant de la Mayenne et tombant amoureux des Moutiers en Retz, je me suis installé dans cette belle commune depuis mars 2021. Mon but est d'aider les personnes qui souffrent.



Adresse : 8 rue Albert Camus aux Moutiers en Retz
Contact : 06 22 05 99 68

» SANTÉ



Claire BELZACQ, orthophoniste

Ayant pratiqué au sein de la maison médicale des Moutiers en Retz, Claire Belzacq, orthophoniste, consulte désormais à domicile sur les communes de la Bernerie en Retz et des Moutiers en Retz auprès de patients atteints de troubles de la communication et de l'oralité dans les pathologies neurologiques acquises ou neuro-dégénératives (AVC, cancer ORL, Traumatisme crânien, maladies d'Alzheimer, de Parkinson, SLA, SEP...), des troubles moteurs, sensitifs et physiologiques de la sphère oro-facial (dysphagies, difficultés liées aux paralysies faciales), des troubles de la voix (dysphonie, rééducation après une chirurgie ORL ou intubation, paralysies laryngées...).

Contact au 07 61 70 38 63

ÉLECTRICITÉ FORCIER

Neuf - Rénovation - Dépannage
Chauffage - Ventilation - Automatismes de portail

www.electricien-forcier-pornic.fr

19 La Grassetière - 44210 PORNIC

06 87 47 79 61

NOUVEAU AUX MOUTIERS

DOM' RÉNOV

Travaux de rénovation
Presque tous corps d'état



N'hésitez plus, demandez un devis gratuit

07 53 57 99 50



Sylvain LE MEN
PLOMBERIE
06 76 55 77 53
6bis rue de la Taillée
44580 VILLENEUVE-EN-RETZ
lemen.plomberie@orange.fr



Jolly Charpente
Travaux maritimes & Charpente

Z.A. Les Jaunins - Bourgneuf en Retz - 44580 Villeneuve en Retz
Tél. 02 40 21 42 40 - www.jolly-charpente.com

BREHARD

TRAVAUX PUBLICS ET PARTICULIERS

Z A le pont neuf 44320 SAINT PERE EN RETZ
Tel : 02.40.21.70.78 - Fax : 02.40.21.86.16
secretariat@brehard-tp.fr



**IL PARAÎT QUE DANS LE FUNÉRAIRE
on a le teint blême...**

Organisation d'obsèques - Contrats obsèques
Vente de monuments - Vente d'articles funéraires
Salons funéraires

Pompes funèbres ALLAIN 

18, rue du Cheval Blanc
44320 CHAUMES-EN-RETZ
Tél. 02 51 74 57 94
Ag 9844306

35, rue Jean du Plessis
44760 LA BERNERIE-EN-RETZ
Tél. 02 40 64 61 07
Ag 200044333

1 rue de la Taillée - 44580 VILLENEUVE-EN-RETZ
Tél. 02 40 21 93 30
Ag 200044328

chaumesenretz@pfallain.com 

PATRICE ENTRETIEN & VITRERIE

Bel Essor - Le Clion sur Mer
44210 PORNIC

Tél./Fax 02 40 21 70 73

patricebeillard@gmail.com

Association

Patrimoine Marche de Bretagne Marais Breton

L'association a une activité principalement saisonnière se rapportant, en premier lieu, **au marais salant** « La tenue de Mareil », situé sur la commune des Moutiers en Retz.

Les groupes et les scolaires débutent les visites en juin, suivis, en juillet et en août, par **les touristes**.

Cette année 2022, nous avons connu une participation record, jamais enregistrée.

Pour la première fois, l'association a participé aux **Journées européennes du Patrimoine**, en partenariat avec du personnel de la mairie, que nous remer-

cions au passage. Au cours de ces deux journées, avec quatre horaires de visite, nous avons accueilli 116 adultes et 9 enfants.

L'association fut également présente **sur les marchés en juillet et en août** avec son traditionnel stand de vente de sel. En 2022, avec un ensoleillement exceptionnel, la récolte de sel a été très abondante.

L'association continue de plus en plus activement son **partenariat avec l'association de Sauvegarde du Port du Collet, l'association des amis du Pays**

de Retz (Musée de BOURGNEUF) ainsi qu'avec la **mairie pour la rénovation de la chapelle de PRIGNY**.

Les projets principaux de notre association sont :

- l'amélioration de la présentation de la **visite du marais** ;
- l'intensification de l'**accueil des scolaires** afin de sensibiliser les enfants sur le patrimoine local selon leur propre programme scolaire en cours ;
- la refonte complète du **site internet**.

Président : Christian BONNEL - Tél. 07 89 27 10 33 - Mail : christian.bonnel3@free.fr



Amicale Laïque

Une nouvelle saison commence pour l'Amicale Laïque. Celle-ci sera placée sous le signe du renouveau puisque nos Président et vice-Président ont pris la (difficile) décision de quitter le bureau de l'association pour voguer vers de nouveaux défis bénévoles ou professionnels.

David reviendra vers vous pour vous faire part de son nouveau projet au sein de l'Amicale. Vous aurez aussi, le plaisir (gustatif) de retrouver Anthony et son épouse dans leur futur commerce, place de l'église.

Nous les remercions sincèrement et chaleureusement pour l'investissement indéfectible qu'ils ont fourni au sein de

l'Amicale (derrière les friteuses notamment !) mais aussi pour avoir accepté d'être les représentants légaux de notre belle association communale, les dernières années.

Nous « perdons » deux éminents membres de l'association.

Faire perdurer l'association et les événements qu'elle organise chaque année au sein du village nous paraît essentiel pour tisser et consolider le lien social communal.

Aussi, aujourd'hui nous formulons le vœu de vous voir chaque fois plus nombreux aux réunions de l'association afin de pouvoir honorer tous les projets pro-

posés par l'Amicale pour l'année à venir.

Les belles initiatives et les super rendez-vous que nous vous proposerons, au fil des prochains mois, seront les suivants :

- Vente de sapins de Noël ;
- Fête de « Noël au Bourg » ;
- Carnaval du village ;
- Vide grenier du mois de mai 2023 ;
- Fête de l'école ;
- Vente de lampions ;
- Vide grenier du mois de juillet 2023 ;
- Marchés artisanaux de l'été prochain.

Les bénéfices de ces actions contribueront au financement des projets scolaires.



Venez nombreux nous rejoindre au sein de l'Amicale Laïque !

mail amicalelaïque44760@gmail.com - Tél. au 06 56 68 30 32 - Facebook : amicalelaïque44760

Bel automne à tous sous le signe de la pleine forme !

Association Arbre de Jad'en Retz

(loi 1901)



Gymnastique Chinoise dans la petite Salle Jean Varnier des Moutiers en Retz 44760

Premier cours d'essai gratuit.

Danielle EL MAARI enseignante initiée aux Arts Energétiques et Martiaux Chinois, ceinture noire (FFKAMA) et diplômée (FAEQG) par ses maîtres chinois, a choisi de développer un accompagnement global de la relation du corps à la santé et au bien-être. Son intention est de revitaliser l'être dans son ensemble, de travailler sur son

équilibre émotionnel et d'ouvrir la voie à sa propre spiritualité. De plus, elle inclut dans toutes ses séances d'une heure trente, une série de soins spécifiques d'automassages énergétiques à mémoriser... petit à petit.

Mercredi de 19h30 à 21h : Tai Chi Chuan (maîtrise/énergie-travail du yin/yang) un art martial interne « combat contre l'invisible ». La logique des mouvements est celle des techniques de combat mais leur manifestation est celle de l'énergie interne du corps. L'efficacité et la beauté

qui en émanent sont des manifestations du bien-être que procure sa pratique au long cours.

Jeudi de 15h30 à 17h : Hui Chun Gong (Retrouver le Printemps). Véritable source de bien-être et de jeunesse, le Hui Chun Gong allie l'assouplissement corporel, le souffle et le plaisir de se mouvoir en harmonie dans l'espace et la relation à un travail énergétique profond de revitalisation des organes internes.

Renseignements et modalités d'inscription par téléphone au 06 61 93 35 34 ou par mail : adj.enretz@gmail.com
Connaitre mieux l'association A.D.J.R sur <https://www.adjrenretz.over-blog.com>

Les chasseurs des Moutiers en Retz : les chenilles processionnaires du pin



Les chasseurs des Moutiers en Retz regroupés dans l'Amicale de Chasse (A.C.M.), outre la chasse de petit gibier qu'ils pratiquent sur le territoire de la commune, mènent différentes actions contre des espèces dont certaines sont nuisibles.

- Les **ragondins**, source de nombreux problèmes (érosion des berges, impact sur les milieux naturels) sont porteurs de nombreuses maladies dont la

leptospirose. Les piégeurs de l'A.C.M. exercent une régulation de cette espèce invasive.

- Les **sangliers**, en recrudescence sur le territoire communal provoquent des collisions routières et des dégâts aux cultures. Aussi, des battues sont régulièrement organisées.
- Les **chenilles processionnaires du pin** : l'opération de destruction des nids sur le territoire de la commune aura lieu le



samedi 7 janvier 2023. Les chenilles entraînent la défoliation des arbres et constituent des risques sanitaires pour les animaux et les hommes.

Les propriétaires intéressés par cette intervention peuvent s'inscrire en mairie.

Une liste sera établie avec leurs coordonnées, les lieux d'intervention et le nombre de nids à détruire.

Renseignements : 06 70 62 18 00 ou 06 25 92 64 94 - Nicolas FERRÉ - Président de l'A.C.M.

Choreia

Chant pour tous et théâtre pour ados

Pour cette saison 2022/2023, l'association Choreia propose un nouvel atelier théâtre destiné aux 11/14 ans.

Dans un cadre sécurisant et bienveillant, l'atelier théâtre ados prépare progressivement les jeunes apprentis comédiens aux rudiments du théâtre. Ludique, collectif et individuel, le déroulé des séances permet à chacun de trouver sa place. Expression corporelle, expression vocale, le training proposé permet aux adolescents de :

- stimuler leur créativité et leur imagination,
- libérer leurs émotions,
- vaincre la timidité,

- affirmer leur personnalité,
- développer la confiance en soi,
- aiguïser son sens de l'écoute et de la communication au sein d'un groupe,
- découvrir le plaisir du jeu en montant sur scène.

Les adolescents apprennent, ainsi, à développer les outils de comédien ou de comédienne, à travailler, à grandir et s'amuser ensemble au sein d'un groupe, tout en préparant, avec rigueur et engagement, la création d'une pièce qui sera présentée en fin de saison.

Les séances sont encadrées par Dana Luciano, chanteuse-comédienne-met-

teuse en scène professionnelle et se déroulent tous les jeudis (hors vacances scolaires) de 18h30 à 20h (grand algeco à l'espace Jean Varnier).

Côté chant, l'association Choreia propose des cours individuels et collectifs (3 personnes) pour tous (débutants ou confirmés). Tous les styles peuvent être abordés. Au programme, technique vocale et interprétation.



Contact : Association Choreia - Tél. 06 34 41 18 94 - assochoeia@caramail.fr

Compagnie Sable et Sel

La compagnie de Théâtre SABLE ET SEL est heureuse de vous présenter **sa nouvelle comédie FOLIE DANSANTE, une création 100% Sable et Sel...**

avec Jean-Noël Puaud, Catherine Desrosiers, Jean-Baptiste Pereira et Sarah Delanoë, mise en scène par Nancy Ségura et écrite par Manu et Sarah Delanoë.

« Il paraît que le cœur a ses raisons que la raison ignore... »

Et pour Martine, impossible d'envisager un nouveau départ, sans avoir réuni une dernière fois ses enfants Edouard et Opaline, sous le même toit.

Aidée de Bruno, son ami médecin, elle va alors multiplier les stratagèmes et autres prétextes pour « arranger » ces retrouvailles familiales, entre joie, peine et folie douce. Y parviendra-t-elle ?... Rien n'est moins sûr... »

« Folie dansante » est une comédie pétillante sur les apparences, les liens qui nous unissent et les rêves engloutis par le temps, qui lui, continue sa course effrénée...

Venez passer un bon moment, salle Jean Varnier, **le samedi 4 mars 2023 à 20h30 et/ou le dimanche 5 mars 2023 à 15h30.**



Ouverture des portes 30 minutes avant, participation libre, sans réservation. Tout public.

A partir du printemps prochain, les spectacles aux jardins reprennent... Ce concept expérimenté depuis deux étés remporte un vif succès. Nous venons chez vous partager un moment théâtral et convivial.

**Théâtralement,
L'équipe de la compagnie Sable et Sel**

Tentés par cette aventure, contactez-nous dès à présent, plusieurs pièces sont possibles :
<http://compagniesableetsel.e-monsite.com> - Tél. 06 61 57 99 22 - compagniesableetsel@gmail.com

Club nautique Les Moutiers en Retz

Chers Monastériens

En début d'été, nous avons réussi à faire notre traditionnel raid de Noirmoutier qui n'avait pas pu avoir lieu depuis deux ans à cause du COVID.

Cet événement se déroule sur un week-end et permet aux adhérents du club de passer un moment convivial dans le cadre d'une navigation loisir entre le club et l'île de Noirmoutier.

En compétition, nous avons organisé deux régates aux Moutiers en Retz.

Plusieurs membres se sont aussi alignés sur des régates régionales et nationales avec de bons résultats notamment en vaurien.

Cette saison estivale, nous avons conservé la même dynamique que l'année dernière.

De nombreuses personnes sont venues faire du catamaran et notre nouvelle activité de windfoil a rencontré un franc succès.

Les événements habituels de l'été comme la fête du club nautique et les olympiades de la vase se sont bien déroulés.

En ce début d'automne, les séances de voile loisir du samedi ont repris. Nous sommes particulièrement heureux d'accueillir nos jeunes licenciés plus nombreux cette année.



Pour suivre l'actualité du club ou obtenir des renseignements vous pouvez consulter les sites internet et facebook ou contacter le club par téléphone
<https://club-nautique-des-moutiers.assoconnect.com/> - Tél. 06 75 32 39 79



Courir Avec

Portrait d'André Martin, fondateur de l'association Courir Avec, qui va passer la main après 13 ans de présidence.

« Lors d'une course à pied officielle en plein désert, j'ai croisé un jeune en fauteuil roulant. Ce jour-là, je suis rentré avec l'objectif d'emmener des jeunes en joëlettes sur des courses à pied officielles.

A ma retraite, je suis venu habiter Les Moutiers en Retz, et suite à la manifestation Escapades organisée par le Conseil Général au port du Collet en 2009, avec des copains coureurs, j'ai créé « Courir Avec ».

Des souvenirs, j'en ai beaucoup, l'un d'eux reste figé dans ma mémoire : 2010, le sourire de Maryline, jeune en situation de handicap, à l'arrivée du Marathon de Paris.

Avec « Courir avec », nous avons participé à de nombreuses courses en France, mais aussi à l'étranger (Mali, Maroc, Tunisie, Irlande, Sardaigne, Portugal...), mais le désert marocain restera l'endroit que je préfère.

Une anecdote que je n'oublierai pas : « Au Maroc, à l'arrivée à l'aéroport, pour notre trail, un moment de solitude quand je m'aperçois que notre malle avec tout le médical ne fait pas partie des bagages ».

Le Trail en Sicile en 2021, a été pour moi un moment particulier, car outre la course et la vie des Oranges pendant cette semaine, nous avons organisé la petite réception pour annoncer à Honorine, jeune amputée participante à l'expédition, que l'association allait lui offrir sa prothèse, qui allait lui changer sa vie et voir des rêves se réaliser.

Le marathon de Nantes, auquel, nous participons tous les ans, est ma course

fétiche : elle se déroule dans notre belle ville et nous courons 42 kms avec nos joëlettes et nos jeunes.

Je suis fier d'avoir pu aussi participer, à la vie de ma commune Les Moutiers en Retz, avec, depuis 2015, l'organisation d'un week-end festif pour récolter des fonds pour l'association. La musique, les Harleys Davidson, les voitures de sport et la course La Monastérienne animent la place de l'église, pour le plaisir de tous.

Je quitte la présidence, mais je vais rester adhérent de l'association Courir Avec, car j'ai eu la chance de rencontrer Hervé BRIN, qui va me succéder. J'ai rencontré Hervé, le jour d'Escapades au port du Collet.

Ainsi la boucle est bouclée !!! Et comme on dit chez les Oranges « QUE DU BON-HEUR !!! »

Hervé BRIN, Président - 06 07 65 05 21 - <http://courir-avec.fr> - facebook : courir avec



Les Mercredis de Prigny

Créée en 1981, l'association « Les Mercredis de Prigny » a pour vocation de **permettre l'accès à la musique classique et à la musique du monde au plus grand nombre d'auditeurs** quels que soient ses moyens financiers. Elle veut contribuer à **lutter contre la fracture culturelle** : « le classique ce n'est pas pour moi ! » Elle est ouverte à tous, mélomanes et musiciens dans ses membres adhérents pour le plaisir des grands et petits monastériens bien sûr, mais aussi par-delà toutes les frontières.

Depuis 2020, à cause du Covid, et pendant la durée des travaux à la chapelle de Prigny, les concerts ont lieu à l'église avec l'accord de la paroisse. L'associa-

tion conserve son nom. Cet été 2022, 1430 personnes sont venues écouter les 9 concerts proposés qui mériteraient d'être tous cités ici, mais faute de place, nous n'en relaterons que 2 :

- « Kantuta » venu le 31 août avec un record de fréquentation de 350 personnes,
- « Duo Insolite », le 18 septembre.

« **Kantuta** » est venu à Prigny pour la première fois en 1996, composé de 4 musiciens amateurs passionnés de musique des Andes, Bolivie, Chili, Pérou, ils sont aujourd'hui 12 et sont invités aux Moutiers tous les 4 ou 5 ans.

« **Duo Insolite** » composé d'un flûtiste, Marc Hervieux de Strasbourg et d'un accordéoniste, Bogdan Nesterenko de

Lille, originaire de Kharkov (Ukraine). Bogdan, venu en 2018 à Prigny avait reçu un accueil très chaleureux du public et a souhaité revenir et traverser la France pour jouer devant 180 spectateurs.

La recette de ce dernier concert a fait l'objet d'un don, nous avons remis un chèque de 1050€ au CCAS des Moutiers en Retz pour les Ukrainiens accueillis à l'ANAS.

Nous profitons de ce bulletin pour vous présenter la nouvelle équipe dirigeante : Roger Brosseau et Anne-Marie Raguénès ont cédé la place à Henri Bousquet, nouveau président, à Jean-Paul Maurin, nouveau secrétaire et Odile Bunoust, trésorière.

Nous vous invitons vivement à adhérer à notre association, en consultant le site www.lesmercredisdeprigny.fr ou en téléphonant au 06 89 99 58 26.

« La vie sans musique est une erreur... », Friedrich Nietzsche.

Association MOUTIERS PILATES

L'association a repris, avec plaisir, le chemin de la salle Jean Varnier pour la saison 2022-2023.

Nous proposons une gym « bien-être » autour de deux activités.

Le stretching le mardi matin. Les étirements permettent de tonifier et assouplir les muscles, de défatiguer le corps.

La gym PILATES le jeudi matin. Elle améliore la mobilité, la coordination et la posture.

Anne, professeur diplômée, nous guide avec grande attention pour réaliser au mieux les exercices.



Pour nous contacter :

Mail : moutiers.pilates@gmail.com

Tél. 06 48 02 54 95

Sûrya Yoga



Depuis 2014, Sûrya Yoga a le plaisir de proposer la pratique du Hatha Yoga dans notre commune, sous forme de cinq séances hebdomadaires, réparties du lundi au vendredi dans la petite salle, de l'espace Jean Varnier.

Les cours sont dispensés par Laurence Alexandre-Guérinel diplômée de l'École Française Du Yoga de l'Ouest, affiliée à la Fédération Nationale des Enseignants de Yoga.

Elle souhaite à travers cette voie faire vivre une pratique qui réveille quelque chose en chacun et s'inscrit dans la

transmission d'un yoga traditionnel adapté à nos corps d'occidentaux.

Les pratiques basées sur la présence du souffle permettent de venir travailler avec douceur, fermeté et attention toutes les parties du corps, de libérer les articulations, de retrouver souplesse et mobilité. Le mental s'apaise au fur et à mesure de la séance, nous laissant ainsi constater un état de calme et d'équilibre (sattva). Dans ces cours multiniveaux, nous vivons tour à tour des phases d'intériorisation, des postures (les asanas), des propositions respiratoires (les pranayamas), nous amenant vers la méditation. La séance, est une invitation à la détente du corps et de l'esprit. Elle permet de se relâcher, de s'accorder afin de trouver le calme en soi.

Il est toujours possible de nous rejoindre, nous tenons à votre disposition les horaires des cours et des informations sur les stages à venir.

N'hésitez pas à nous contacter au 06 52 16 63 08

ou par courriel à l'adresse suivante surya.yoga@orange.fr



Retz'Chauffeur transport solidaire

L'association créée en mai 2015 assure l'accompagnement des personnes démunies de moyen de locomotion et n'ayant pas la capacité financière d'utiliser les transports professionnels.

Sans vouloir faire obstacle à la solidarité familiale ou de bon voisinage, des chauffeurs bénévoles accompagnent ces personnes pour tous les déplacements nécessités par la vie de tous les jours : rendez-vous médicaux, courses,

activités associatives, rencontres familiales, emploi, obsèques...

Pour devenir bénéficiaire il suffit d'appeler le référent au 06 31 00 98 55. Il vous rendra visite pour voir si vous remplissez les conditions et recueillir votre adhésion.

Il vous sera alors possible de demander des accompagnements en téléphonant au référent au numéro ci-dessus au moins 48 heures à l'avance. Le référent

recherchera un chauffeur bénévole qui assurera le déplacement aller et retour dans un réel souci d'accompagnement.

Le bénéficiaire participe aux frais de déplacement à hauteur de 0,30 € par kilomètre parcouru par le chauffeur, avec un minimum forfaitaire de 3 €

Sur la commune des Moutiers en Retz, 367 déplacements ont été ainsi assurés au cours de l'année 2021.

DEVENEZ CHAUFFEUR BENEVOLE

Afin d'assurer une meilleure qualité de service, l'association est en permanence à la recherche de chauffeurs bénévoles. N'hésitez pas à appeler la référente :

Mail : lesretzchauffeurs@gmail.com - site internet : retzchauffeurs.fr - Tél. 06 31 00 98 55

Tao Energie Mouvement



Qu'est-ce que le Xingyiquan ?

- **Des enchaînements de mouvements** en statique, en linéaire et en circulaire, avec des déplacements spécifiques pour accroître et faire circuler nos énergies, arriver rapidement sur l'adversaire lors d'un combat et contourner les attaques ;
- **Des pratiques à deux**, sur poussées, saisies et frappes, en linéaire, en circulaire et spontanées en utilisant les cinq mouvements de l'énergie dans la fluidité.

Les 5 mouvements de l'énergie

Le bois : saisies, contre saisies, contournement de l'extérieur vers l'intérieur ;

Le feu : frappes ascendantes en avançant très rapidement ;

La terre : mouvement central utilisant la paume et les poussées avec le bassin et les épaules ;

Le métal : mouvement légèrement descendant allant de l'intérieur vers l'extérieur pour séparer ;

L'eau : mouvement descendant, frappe en plongeant du haut vers le bas du corps.

Le Xingyiquan, renforçant l'interne (auto régulation des énergies du corps) et protégeant l'externe (renforcement et protection de la structure corporelle) est un art d'entretien de santé et de protection de l'intégrité physique pour soi et sa famille.

Thierry Potin, l'enseignant, propose une approche dans la **fluidité**, la **non opposition** et la **notion de partenaire, à la portée de tous**.

Cours aux Moutiers en Retz / jeudi de 19h à 20h30, à Fresnay/mercredi de 18h45 à 20h.

L'adhésion permet de pratiquer le Xingyiquan, la méditation, le Daoing Qiqong du Tao et le bâton sur plusieurs communes.



LA CAVE DES SALINES
 Chemin de la Culée
 44580 Villeneuve en Retz
 (Bourgneuf en Retz)

Vin, Bière, Champagne, Whisky, Rhum,
 Epicerie fine, Coffrets cadeaux, Location machine à bière

02 51 18 01 39
 lacavedessalines@orange.fr

Ouvert : lundi 14h30-19h30
 Mardi au vendredi : 9h30-12h30 et 15h-19h30
 Samedi 9h30-19h30, Dimanche 9h30-12h30




 **SARL GARAGE BOUYER**
 Station **TOTAL** de la Baie
 Agent Citroën

RÉPARATIONS
 TOUTES MARQUES
 Neuf & occasion

Tél. 02 40 21 40 16
 Route de Bouin - 44580 VILLENEUVE-EN-RETZ
reseau.citroen.fr/repateur-bourgneuf-en-retz



Allais Joseph SARL

TRAVAUX PUBLICS & PARTICULIERS,
 TRAVAUX AGRICOLES

LA CORBEILLIERE • 44210 PORNIC
Tél. 02 40 82 00 87 • FAX 02 40 82 85 03



Pépinière *Paysagiste*

AtlANTic JArDin

Pépinière - Laurent Trouillard | *Paysagiste - Fabrice Dousset*
port. 06 61 03 31 02 | **port. 06 99 54 19 70**
 arbres, arbustes, création, entretien,
 palmiers, fruitiers, dallage, éclairage...

La Rairie - 44760 Les Moutiers en Retz • **Tél. 02 40 21 93 96**
atlanticjardin@gmail.com • www.atlantic-jardin-pepinieres.fr



LES MOUTIERS EN RETZ
 Investissez dans un patrimoine d'exception



CONTACTEZ BESNIER AMÉNAGEMENT ET TROUVEZ VOTRE TERRAIN À BATIR DANS TOUT LE PAYS DE RETZ

07 66 05 33 98 - 06 84 65 58 17

www.besnier-amenagement.com



La paroisse horaire des messes aux Moutiers en Retz

Le dimanche, la messe est célébrée à 9h30 les deuxièmes et quatrièmes dimanches du mois.

Les premiers, troisièmes et cinquièmes dimanches du mois, la messe est célébrée à 9h30 à La Bernerie.

En semaine, la messe a lieu le lundi à 9h30 et le jeudi à 18h.

Pour Noël, une messe sera célébrée le samedi 24 décembre à 18h.

Une permanence d'accueil a lieu dans l'église des Moutiers, tous les vendredis de 10h15 à 11h30 dans l'église.

Pour toutes informations complémentaires, vous pouvez consulter le site de la paroisse www.paroisses-cote-de-jade.fr ou appeler le 02 40 82 01 43.

Aléop en TER : qui sommes-nous ?



1100 agents SNCF TER & 46500 voyageurs/jour en moyenne sur le réseau Aléop en TER.

Besoin d'acheter un titre de transport ? Une question sur votre train ou votre tarif ? Une information sur les services TER, les produits ou cartes de réduction ?

Nos conseillers sont à votre écoute et répondent à vos questions du lundi au vendredi de 7h à 20h et le samedi de 8h à 13h (hors jours fériés).

Contact TER Pays de la Loire : 0 800 210 800 (appel gratuit)
Vous trouverez toutes les informations sur : <https://m.ter.sncf.com/pays-de-la-loire>

Des numéros et des adresses utiles

VIOLENCES FAMILIALES - VIOLENCES SEXUELLES

STOP ! VIOLENCES



www.arretonslesviolences.gouv.fr

Les contacts près de chez vous



Les numéros d'urgence

- 15** SAMU Aide médicale
- 17** POLICE SECOURS
- 115** SANS ABRIS
- 18** POMPIERS
- 119** ENFANCE EN DANGER
- 3 9 19** ARRÊTONS LES VIOLENCES

Mon appli



App-Elles®

Application à télécharger : www.app-elles.fr



Flashez-moi pour + d'infos



Faire maintenant Faire durablement

Accompagnement, orientation	Consultation, soins	Informations, soutien juridique
<p>CCAS Centres communaux d'Action Sociale Contactez votre Mairie</p> <p>EDS Espaces Départementaux des Solidarités PORNIC : 02 40 82 20 30 SAINTE-PAZANNE : 02 28 25 09 80</p> <p>Intervenantes sociales en gendarmerie + soutien au dépôt de plainte 06 80 84 40 72 06 32 54 01 18</p> <p>Solidarité Femmes Loire-Atlantique + hébergement d'urgence NANTES : 02 40 12 12 40</p> <p>Solidarité Estuaire équipe mobile 06 20 41 38 26</p>	<p>Médecin Contactez votre médecin traitant</p> <p>Centre hospitalier Prise en charge des victimes, consultations gynécologiques et accompagnement psychologique NANTES : 02 40 08 30 32 SAINT-NAZAIRE : 02 72 27 81 35</p> <p>Planning familial Information, contraception, IVG, violences sexuelles NANTES : 02 40 20 41 51 SAINT-NAZAIRE : 02 51 10 79 79</p> <p>SOS inceste et violences sexuelles « Mobil'Ecoute » Accompagnement psychologique des victimes et de leurs proches 06 15 79 20 64</p>	<p>Point justice Pays de Retz Atlantique CIDFF, France Victimes, conciliateurs, juristes, etc. PORNIC : 02 51 74 07 16</p> <p>CIDFF Centre d'Information sur les Droits des Femmes et des Familles PORNIC : 02 51 74 07 16 SAINT-NAZAIRE : 02 40 66 53 08</p> <p>France victimes 44 Saint-Nazaire PORNIC : 02 51 74 07 16 SAINT-NAZAIRE : 02 40 01 85 85</p>



L'application « Ma sécurité » qui permet de tchater avec un policier ou un gendarme s'enrichit.



L'application « *Ma sécurité* » dotée d'une fonction tchat qui permet de contacter en permanence un gendarme ou un policier, lancée par le ministère de l'Intérieur en mars 2022, vient d'être enrichie de nouvelles options pour mieux accompagner les usagers des transports en commun.

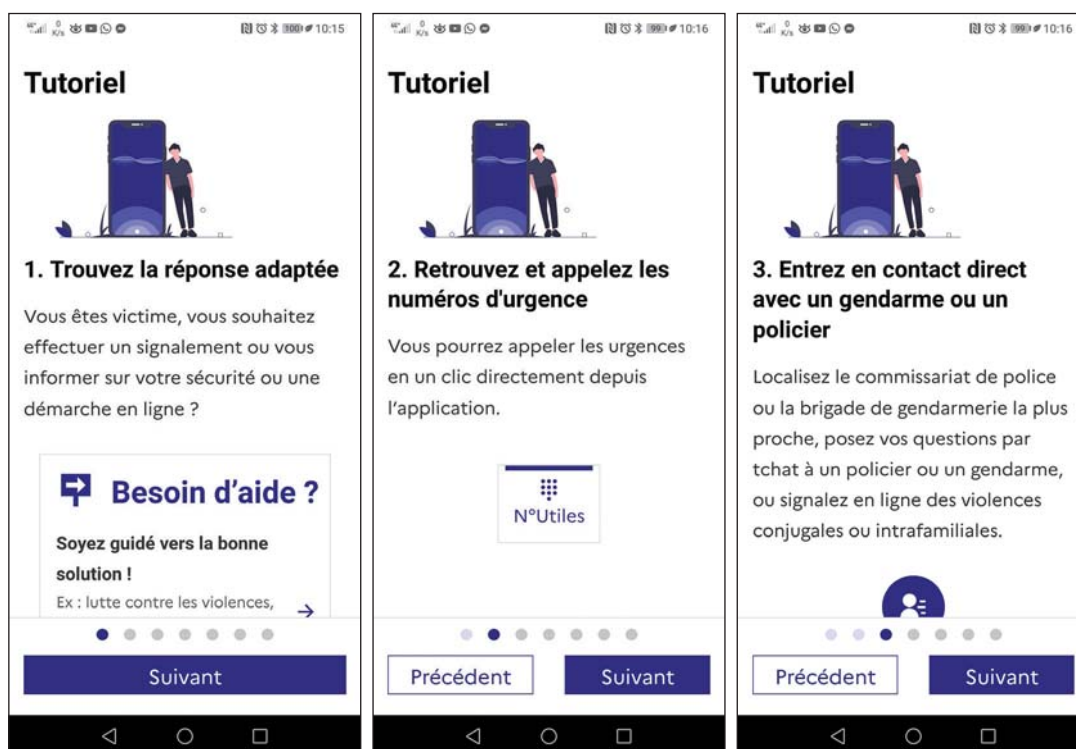
- Vous êtes victime de violence, d'un vol, d'une escroquerie dans les transports ? Vous vous posez des questions sur votre sécurité ? Vous recherchez des conseils ?
- Elle donne également les coordonnées des services de sécurité à proximité du lieu indiqué, ainsi que les démarches à suivre en cas de besoin d'aide (infraction, signalement, information, etc.).
- L'application accorde aussi une attention particulière aux violences conjugales.

Disponible depuis mars 2022 pour tablettes et smartphones, téléchargeable sur les plateformes Android ou iOS, l'application « Ma sécurité » permet d'entrer en contact par tchat avec un gendarme ou un policier, 24 h sur 24 et 7 jours sur 7.

L'appel par le 17 était jusqu'alors le principal moyen de joindre les forces de l'ordre en cas d'urgence.

Cette application lancée par le ministère de l'Intérieur oriente aussi ses utilisateurs vers les informations ou services suivants :

- pré-plainte et signalement en ligne ;
- plateformes de démarches administratives en ligne ;
- numéros d'urgence ;
- actualités et notifications de sécurité en fonction de la localisation sélectionnée par l'utilisateur ;
- conseils de sécurité et de prévention ;
- cartographie des points d'accueil, des commissariats et des brigades de gendarmerie à proximité du lieu indiqué (pas de géolocalisation), ainsi que leurs coordonnées et horaires d'ouverture ;
- plateforme de signalement des points de deal.



<https://www.service-public.fr/particuliers/actualites/A15555>
 tutoriel : <https://www.facebook.com/watch/?v=1249116168946447>

GR8, chemin de St Jacques de Compostelle



Le Port du Collet se situe sur le GR8 qui mène à St Jacques de Compostelle. Il est d'ailleurs le dernier point sur le département de Loire Atlantique. Sa passerelle marque le passage en Vendée.



Amis pèlerins,
Ici, aux Moutiers-en-Retz,
Vous quittez la LOIRE-ATLANTIQUE
Bon chemin vers
SAINT- JACQUES de C MPOSTELLE
- Il ne reste que 1547 KM -

Les Moutiers Propriété de Loire-Atlantique © P. Le Goff
www.loire-atlantique.fr



MOTS CROISÉS



	1	2	3	4	5	6	7	8	9	10
1										
2										
3										
4										
5										
6										
7										
8										
9										
10										
11										
12										
13										
14										
15										
16										
17										
18										
19										
20										

HORIZONTAL

- Port des Moutiers.
- Embarcation Martiniquaise. Crues
- Plante oléagineuse d'Asie.
- Note musicale. Creuse. Impayé.
- Le baron y est accroché. Lésé.
- Et la suite... Mesure d'intelligence.
- Pour une nuit ou plus. Suffisant
- Rivière d'Afrique. Impératrice d'Orient .
- Alcaloïde extraite de la fève de Calabar
- Les Pays de la Loire, par exemple
- Pièce d'artillerie. Patron divin.
- Diverti. Egayé.
- Céréale. Parfois à la grimace.
- Espèce de pigeon. Soirée dansante
- Vieille troupe. Passe sous la porte. Divinité d'Egypte
- Lettre grecque. Sport d'hiver.
- Véhicules militaires. Baie nipponne
- On le jette par-dessus bord. Petite montagne.
- Fleuve côtier. Départ d'un cours d'eau. Bramer pour le cerf.
- Situé à l'intérieur. Agrément italien.

VERTICAL

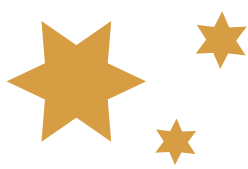
- Marais monastérien. Réunion de Pays. De Bayonne ou de Parme. Poème du Moyen-Age.
- Dieu des vents. A défendre. Graminée. Tissu robuste ou prénom.
- Passe partout. Lieu d'enseignement. Pédant vaniteux.
- Production de gallinacée. Espace extérieur. Arbre à feuilles caduques.
- Humidité du matin. A son pont à Paris. En excès. Champ de ruine en Irak.
- Fleuve nantais. Pavé de métal en or. Sa Majesté.
- Villa romaine. N'aime pas les calculs. Ceinture la Mousmé. Division scandinave.
- Perd la boule à tous les coups. Noyau terrestre. Après statu...Homme à poigne.
- Point de départ de date . Petits entêtés. Très soucieux de la pureté du langage.
- Abimer. Se trouve en Israël. Amusé.



MOTS CROISÉS

Réponse

1	L	E	C	O	L	L	E	T	E		9	10
2	Y	O	L	E	O	S	E	E	S			
3	A	L	E	U	R	I	T	E	Q			
4	R	E	F	O	R	E	D	U				
5	N	E	E	S	S	E	N	U	I			
6	E	T	C	E	Q	I	N					
7	H	O	T	E	L	F	A	T				
8	U	E	L	E	I	R	E	N	E			
9	E	S	E	R	I	N	E	O	R			
10	E	R	E	G	I	O	N					
11	J	C	A	N	O	N	S	T				
12	A	M	U	S	A	T	Q					
13	M	A	I	S	O	U	P	E				
14	B	I	S	E	T	B	O	U	M			
15	O	S	T	R	A	I	R	A	V			
16	N	O	R	H	O	S	K	I				
17	J	E	P	S	I	S	E					
18	L	E	S	T	M	O	N	T				
19	A	V	A	R	U	R	E	R	E			
20	I	N	T	E	R	N	E	S	I			



Sarl Daïan

Plomberie - chauffage

Installation sanitaire et thermique
Rénovation de salle de bain
Dépannages et petits travaux
Ramonage de cheminée

44760 Les Moutiers en Retz **06 59 11 22 50**
eurl-daian@outlook.fr



RETZ ELEC' **ÉLECTRICITÉ GÉNÉRALE**

Neuf / Rénovation / VMC
Chauffage / Isolation / Solutions d'éclairage

Les Moutiers-en-Retz
Simon PIERRE - 06 18 90 31 39
retzelec@gmail.com

*Peinture, Papiers peints,
Ravalements extérieurs,
Pistolet Airless,
Travail soigné*

MELINDA
Peinture

meligwen@msn.com
06 31 82 03 31
Les Moutiers en Retz 44760
Siret 83812905400014

IMMOLLIVIER

Agence immobilière :
20 bis rue du Prieuré
44760 LES MOUTIERS EN RETZ

 **Sandra OLLIVIER**
06 60 22 68 77
sandra.ollivier444@hotmail.fr

 **Karine LAROCHE**
06 50 71 16 60
karine.laroche@outlook.fr

www.immollivier.com



IFI Aménagement

PROMOTEUR & AMÉNAGEUR

27 bis route du Mortier Vannerie - 44120 **VERTOU**
Tél. **02 51 79 18 96** - E-mail : accueil@ifi-amenagement.fr
www.ifi-amenagement.fr



11 DÉCEMBRE LES MOUTIERS-EN-RETZ
DE 10H À 17H PLACE DE L'ÉGLISE MADAME

Noël au bourg



VISITE DU PÈRE NOËL
BALADES EN CALÈCHE
MANÈGE POUR LES ENFANTS
MARCHÉ DE PRODUCTEURS / CRÉATEURS / ARTISANS
CHORALES (CHANTS DU MONDE) À 11H & 15H
LES CHANTEUSES DE DOUCHE & LES NOMADES
BAR & RESTAURATION

